

La cie la trouée
présente

Tout ou rien



Dossier de diffusion juillet 2018

A partir du texte

« TOUT OU RIEN »
un acte allemand

de Thomas Bernhard

issu du recueil **Dramuscules**

Je ne prétends pas savoir comment les sociologues des siècles prochains envisageront notre époque, ni quels documents ils utiliseront pour évoquer « l'esprit » qui est le nôtre. Sans doute iront-ils plutôt voir du côté de Hollywood, où peut-être du côté de la télé-réalité.

Ivan Asher, politologue interviewé par Christian Salmon dans
Donald Trump, le Prince de Wall Street
13 mars 2017. Médiapart

ÉQUIPE ET PARTENAIRES

Conception et interprétation
Juliette Belliard et Jean-Benoit L'héritier

Construction marionnettes et accessoires
Jean-Benoit L'héritier

Regard extérieur et création des éléments sonores
Pierre Bernert

Conseil lumières
Jean-Louis Portail

Conseils scénographiques
Hélène Péricard et Etienne Astier

Chargée de production diffusion et contact compagnie
Sandrine Sester
06.16.59.29.47
cie.la.trouee@gmail.com

Production
Cie La Trouée

Ce projet est soutenu par **le Centre culturel le Bief, le Pays de la Vallée de la Dore**, et bénéficie de l'aide à la création du **Conseil Départemental du Puy-de-Dôme, et du Conseil Régional Auvergne Rhône Alpes**.

Il s'inscrit dans le cadre d'un projet global de création et de diffusion de formes courtes à domicile, avec marionnettes, soutenu par
la Conférence des financeurs du département Puy-de-Dôme,
la Communauté de communes Ambert Livradois Forez
et le CLIC d'Ambert, la Région Auvergne-Rhône-Alpes et Drac Auvergne Rhône Alpes

LA TROUÉE

La Trouée est une compagnie de spectacle vivant orientée vers le théâtre contemporain de marionnettes et la création musicale. Née en 2013, elle est animée artistiquement par Juliette Belliard, marionnettiste formée à l'école de Charleville-Mézières et Pierre Bernert musicien et marionnettiste. Riches de leurs expériences avec d'autres compagnies, ils se sont implantés dans le Puy-de-Dôme, dont ils sont originaires, pour créer leurs propres spectacles et amener le théâtre, la marionnette et la musique là où ils ne sont pas d'habitude. Ils ont tous les deux participé à la vie et aux créations diverses du collectif Grand Réservoir. Ils continuent de travailler et de tisser des liens avec d'autres artistes dans toute la France.



*

Ils ont invités Patrick Gay-Bellile, Hélène Péricard et Jean Louis Portail à créer avec eux le spectacle *Les Affreux*, mêlant ombres, marionnettes sur table et musique en direct. Ce fut en 2016 la première création de la compagnie.

*Graphisme des *Affreux* par Carine Baudet

NOTE D'INTENTION

Ce spectacle est adapté d'un texte de théâtre, *Tout ou rien*, tiré des *Dramuscules* de Thomas Bernhard. C'est un texte accessible à tous, qui parle d'un sujet sérieux, mais abordé avec beaucoup d'humour.

La scène se passe à Frankfort, sur un plateau télévisé où les trois “ plus hautes personnalités de l'état ” sont invités par l'ANIMATEUR à un jeu concours avec une série d'épreuves et de questions.

Thomas Bernhard est un auteur autrichien imprégné de la réalité d'après-guerre. Il écrit les *Dramuscules* dans les années 80, peu avant sa mort. Il y dépeint un monde fasciste qu'il n'a jamais cessé de dénoncer, abruti, réactionnaire, englué dans le nationalisme.

Le théâtre de Thomas Bernhard est une mise à nu de nos inaptitudes à communiquer, un renvoi direct aux pires aspects de notre présent. Mais et c'est là que ce texte nous intéresse particulièrement, il décrit ce monde avec une brutalité comique, accessible à tous.

L'objet de *Tout ou rien* est la télévision et l'utilisation qui en est faite : la vulgarité du langage, son appauvrissement, l'utilisation des clichés (rapport à la femme...), la bêtise faite geste politique. Le show ludique balaye tout : *Tout ou rien* souligne le côté aphrodisiaque du pouvoir. Il traite de l'absurdité du pouvoir dans sa jubilation, le monde politique n'est plus qu'un jeu télévisuel.

NOTE D'INTENTION

Même si ce texte a été écrit en 1981, il décrit un monde terriblement présent. Tout le ridicule d'une élection de Trump est déjà là, écrit sous la forme d'une parodie burlesque. Nous avons de nombreux exemples dans notre passé et notre présent, où le pouvoir a été utilisé de façon nuisible et insensée. Il est important de le rappeler, tout simplement pour ne pas l'oublier.



L'ANIMATEUR au public

*Mesdames et
messieurs
nous arrivons maintenant au
sommet de notre manifestation*

*...À l'instant vous allez voir défiler
les plus hautes personnalités de
l'Etat
je me suis dit
et si pour cette soirée je faisais
monter les plus hautes
personnalités de l'Etat
ici sur ce podium mesdames et
messieurs
et mes promesses n'étaient pas
exagérées
J'ai réussi à les faire tous les trois
monter sur l'estrade...*

LE CASTELET MARIONNETTIQUE

DE THOMAS BERNHARD

Le théâtre de Thomas Bernhard se prête formidablement à la marionnette. Il est hanté par ce jeu des représentations depuis son enfance. Même si c'est une écriture théâtrale, son intérêt pour la marionnette se retrouve déjà dans un premier essai dramatique inédit intitulé *La Montagne, (Der Berg)*, dont le sous-titre est « un spectacle pour marionnettes en tant qu'êtres humains ou êtres humains en tant que marionnettes ».

La figure de la marionnette est suggérée par la condition même des personnages en général chez Bernhard, qui, manipulateurs ou manipulés, sont au fond pris dans leur propre aliénation.

Il y a une efficacité dans cette écriture parfaite pour la marionnette : le dessin des situations, la précision du jeu, le rythme, les personnages vus comme des figures, tout cela confine à une mécanique marionnettique permettant de jouer des échelles et des images. Nous appuierons ce dessin par des lumières clinquantes voir stroboscopiques. Ce texte impose un rythme rapide, et demande une exécution de jeu qui réponde à cette vélocité de l'écriture.

Le théâtre que j'ai ouvert à quatre, cinq ou six ans pour toute ma vie est déjà une scène jouée de ses centaines de milliers de personnages, les représentations se sont améliorées depuis la date de la première, on a renouvelé les accessoires, les comédiens qui ne comprennent pas le spectacle qui est joué sont mis à la porte, il en fut toujours ainsi. Chacun de ces personnages, c'est moi, tous les accessoires, c'est moi, le directeur, c'est moi. Et le public ? Nous pouvons élargir la scène à l'infini, la rétrécir aux dimensions du panorama que nous regardons dans notre propre tête. Comme il est bon d'avoir toujours eu une façon ironique de voir les choses, si sérieuses qu'elles aient toujours été pour nous en totalité. Nous, c'est moi.

Extrait de *La Cave*, Thomas Bernhard, 1976.

ACTEURS ET MARIONNETTES

Voici les indications données dans le texte :

Lieu : le théâtre de Francfort

*Le président fédéral/Le chancelier fédéral / Le ministre des Affaires étrangères /
Mademoiselle Redepennig / Canapé, un pékinois / Un nain / Machinistes / Ce qu'il est
convenu d'appeler l'animateur / Public / Monsieur Gürgens, un vieil acteur
1981*

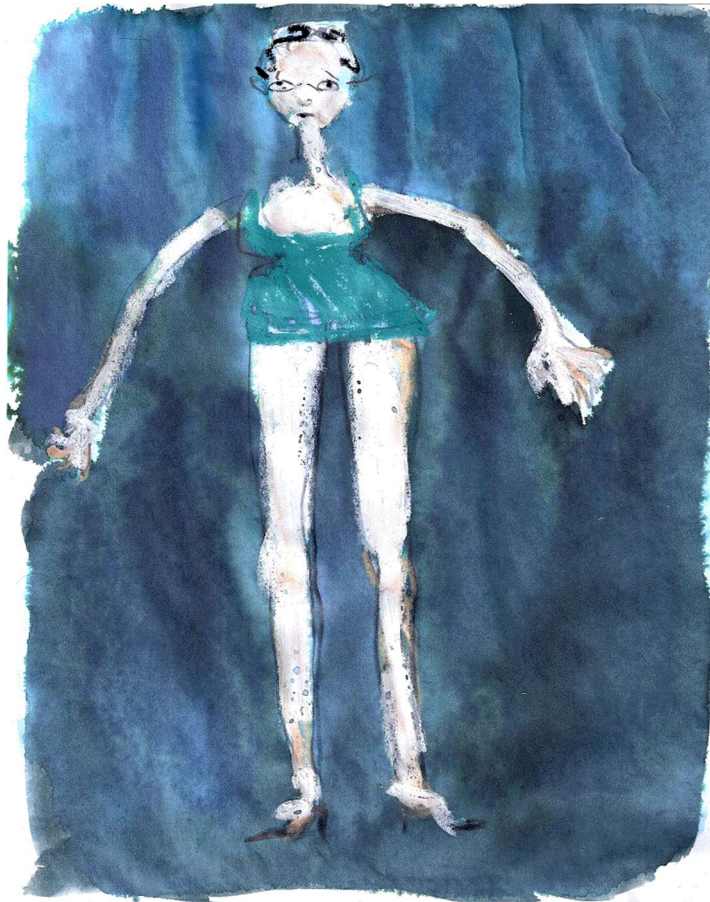
Pour mettre en scène ce spectacle, nous sommes partis du principe que “*Ce qu'il est convenu d'appeler l'animateur*”, **L'ANIMATEUR** était l'un des plus importants personnages, celui qui monopolise la parole. Ce devait être une marionnette, pour son côté ridicule et caricatural, ET le jeu du comédien allait permettre de rendre cette parole. Donc nous proposons un mix des deux grâce à la marionnette à tête humaine, dite “Kokoshka”.

Jean-Benoit L'héritier interprétera ce rôle. La tête est celle du comédien et le corps celui d'une marionnette à échelle réduite. Elle se manipule sur une table.



Juliette Belliard interprétera en comédienne le rôle de la technicienne du plateau télé au début, puis rapidement celui de l'animatrice.

L'animatrice, M^{lle} REDEPENNIG portera un costume d'animatrice télé, avec une perruque blonde.



Mademoiselle Redepennig

Dans son rôle de potiche assumée, permet de créer le lien entre les différents niveaux de jeu et le public.

Elle manipulera sur le plateau télé, tous les autres personnages.

Les Hommes politiques, « les plus hautes personnalités de l'Etat » sont pris au piège du jeu concours, ils sont réduits à de simples silhouettes qui répondent par les mots qu'on leur met dans la bouche, qui n'ont de pouvoir que celui qu'on leur prête.



- Il y a trois hommes politiques invités au grand jeu concours, ce sont les vraies personnalités de 1981, *Le président fédéral / Le chancelier fédéral / Le ministre des Affaires étrangères*, Messieurs Gensher, Schmidt, et Carsten, des **silhouettes de papier dessinées** collées sur du bois découpé. Le trait de crayon est vif et contrasté. Ils peuvent bouger de manière minimaliste les bras, les yeux ou la tête.
- Il y a le chien de l'animateur, nommé *Canapé* qui sert d'arbitre par ses aboiements, ce sera **un petit chien informe en laine**.
- Il y a un acteur de cinéma reconnu, ce sera juste **un masque**.
- Il y a un nain, type **un nain de jardin**.
- Il y a le public, fictif, traduit par une bande sonore, créée par Pierre Bernert, seulement pour la forme longue, et le public réel enjoint par l'animatrice à participer par des panneaux incitatifs « APPLAUDISSEZ ! » « OUI ! » ...
- Il y a des images et des objets ajoutés servant d'illustration ou de contre-points comme autant d'objets d'interactions.

EXTRAIT DE TEXTE

L'ANIMATEUR

Oui ça se passe en effet remarquablement
comme ils courent vite ces trois-là
jamais encore des candidats n'ont couru aussi vite

*Les hommes politiques arrivent en même temps près de Canapé
Canapé aboie trois fois brièvement et lève la patte antérieure droite
Le public se déchaîne*

L'ANIMATEUR

Oui eh bien
mais c'est
mais c'est incroyable

La musique a brusquement éclaté et fait entendre un accord

Mademoiselle Redepennig je crois
que tous les trois sont arrivés en même temps
près de Canapé
est-ce que je me trompe

MADemoiselle REDEPENNIG

Non vous ne vous trompez pas
ces messieurs sont arrivés tous les trois en
même temps près de Canapé
Ça rapporte à chacun de ces messieurs trois cents points

L'ANIMATEUR

Oui qui l'aurait cru
Vous pouvez tranquillement sortir des sacs

Mademoiselle Redepennig prend les sacs aux hommes politiques et sort en les emportant



Dessins de Jean-Benoit L'héritier

L'ESPACE, LA TECHNIQUE, LE TEMPS

FORME COURTE 15 MIN

Les premières de ce spectacle ont été réalisées grâce au partenariat avec le Centre culturel Le Bief et le Clic d'Ambert, dans le cadre du projet Marionnettes à domicile en septembre 2017. 62 représentations ont eu lieu aux domiciles de personnes âgées en 2017.

A domicile :

Cette forme de 15 minutes permet de jouer devant un seul spectateur, directement à domicile ou dans les chambres individuelles des structures d'accueil.

Ce spectacle s'adapte à toutes les situations même sur la table d'une chambre d'hôpital. Elle ne nécessite aucun requis technique particulier, hormis une prise de courant (et une prise de contact !).

Festival – salle de spectacle :

Il peut aussi être joué lors de festival ou dans les salles de spectacles, plusieurs fois dans la journée, pour une jauge de 80 personnes maximum, avec un gradinage.

Durée spectacle : 15mn

Durée rencontre à domicile : 1h30

Espace scénique : 2 x 3m

Besoin électrique : 1 prise 16A

Autre besoin : 1 table 1,20m

Montage : 15mn / **Démontage :** 15mn

Montage avec gradins de la cie : 1h / **Démontage :** 1h

PRÉSENTATION DE L'ÉQUIPE



Juliette Belliard (comédienne - marionnettiste)

Après des débuts dans les arts plastiques, le décor de spectacle et le théâtre, elle se forme de 2005 à 2008 à l'ESNAM, École Supérieure des Arts de la Marionnette de Charleville-Mézières -08. Elle est fascinée par la puissance évocatrice et subversive de la marionnette. Elle collabore en fin d'étude sur différents projets en tant qu'interprète-marionnettiste ou scénographe-constructrice. Elle assiste

Alain Gautré sur un spectacle clown et objet, *Capharnaüm*, créé à Charleville en 2008.

Elle rencontre Jean-Pierre Larroche et l'équipe de la Cie Les Ateliers du Spectacle en 2008, pour qui elle construit puis joue (...*Tête de Mort !*, *Le Rat et Le Serpent*). La compagnie est basée en région parisienne.

Elle continue de collaborer avec Antonin Lebrun rencontré à Charleville, et sa Cie Les Yeux Creux à Brest. Elle joue dans *Ici Ailleurs ou Autre Part* (spectacle minimaliste) et *La Maison Des Morts* de Philippe Minyana (marionnettes tailles humaines) avec Laetitia Labre et Pierre Bernert, et l'assiste actuellement dans *Michelle, doit-on lui en vouloir d'avoir fait un selfie à Auschwitz* (texte de Sylvain Levey). Elle construit les marionnettes pour Claire Perraudeau de la cie L'hiver nu en Lozère sur le spectacle *Souliers de sable*.

Elle crée avec Pierre Bernert la cie La Trouée, basée en Auvergne.



Jean-Benoit l'héritier (comédien - marionnettiste)

Formé aux Beaux-arts de Clermont-Ferrand, il poursuit durant une dizaine d'année un travail de plasticien puis se tourne vers le théâtre. Il suit des formations auprès de Jean-Paul Wenzel, Agnès del Amo, Frédéric Fisbach, Pascale Spengler, Pascale Nandillon, Patrick Haggiag, Urszula Mikos.

Il est depuis quinze ans comédien et parfois scénographe pour plusieurs compagnies : les Foirades, l'Atelier hors champ, Brut de Béton production, compagnie Senso Tempo, le groupe de travail UBERYOU (*Marathon Tchekov*). Il participe depuis 2005 à la création du Collectif Permaloso comme comédien et plasticien (*ARGENCRATIE*, *Immigration 2010*, *corporated cloportes*). C'est un fidèle compagnon de l'Atelier hors champ depuis 2007 : il participe à un travail de laboratoire, puis prend part aux projets *Le Banquet*, *Le Petit Poucet*, *Par les Nuits*, *Les Vagues*.



Pierre Bernert (créateur sonore et regard extérieur)

D'abord musicien de bases classiques (violon, violon alto), il se passionne pour la guitare électrique et forme ses premiers groupes en s'orientant vers le rock et les musiques actuelles. Il continue de se former en autodidacte et à l'École Nationale de Musique de Villeurbanne (69). Il suit différents stages de musique assistée par ordinateur à L'IRCAM et au CMI (Paris).

En parallèle, il accompagnera son frère en tant que multi-instrumentiste dans des contes musicaux jeunes publics pendant une dizaine d'années avec la ToukTouk Cie (*La soupe à la grimace, Boutchou le petit train, Même pas peur !...*).

Il travaille depuis 2008 essentiellement pour le théâtre et pour le théâtre de marionnettes, en tant que musicien en direct ou en réalisant des bandes son originales pour : Alain Gauté (*Capharnaüm*), la Cie Les Yeux Creux (*Ici ailleurs ou autre part, La maison des Morts, Choses, et prochainement Michelle, doit-on...*), Pierre Tual (*Naufrages*), la Cie La Nef (*La Grande Clameur*), la Cie l'Hiver Nu (*Morituri, Toute la joie possible des apaches*), le collectif Permaloso. Il devient marionnettiste, dans le spectacle *La Maison Des Morts* de P. Minyana de la Cie Les Yeux Creux, puis dans *Les Affreux* de la cie La Trouée et *Landru*, spectacle de Yoann Pencole, Cie Zusvex.

Ces trois artistes sont originaires de la région d'Ambert qui a accueilli jusqu'en 1995 un festival renommé de théâtre de marionnette. Ils en sont partis pour s'ouvrir, s'enrichir de formations, de rencontres et se créer un réseau professionnel, et pour parfois gagner des sous. Juliette et Pierre sont revenus y habiter en 2012, Jean-Benoit (dit Jib) alterne géographiquement entre sa maison à Dore l'Eglise et Paris. Ils se connaissent et s'apprécient depuis longtemps et ce projet est l'occasion d'enfin travailler ensemble.



Sandrine Sester (chargée de production, diffusion)

Sandrine aime organiser et permettre des rencontres artistiques et humaines, autour de la musique et du spectacle tout particulièrement. Elle a été administratrice et chargée de production, organisatrice de tournée, ou chargée de communication autant pour de la musique rock (L'âme du Rock Production à

Carcassonne -11, Les Barons du Délire à Riom -63), pour le spectacle vivant (cie Elixir -théâtre de rue- à Cusset -63, Aquitaine Artifices -33), une salle de musique actuelle (le Café Musique L'astronaute-11)... Elle a été chargée de développement des publics au Pôle Culture du Conseil Général du Puy de Dôme, chargée de mission pour la Communauté de Communes à Billom.

Médiatrice culturelle, elle a mené différentes actions artistiques et à collaborer à de nombreuses actions sociales (avec la cie Elixir, « *le Virus court toujours...* », les Compagnons Bâtisseurs, « *Action d'auto-réhabilitation accompagnée* », la Cie la Valise, « *à perte de sens* », spectacle de théâtre d'objet...)

Sandrine vit à Courpière, dans le Puy -de-Dôme également.



CONTACT



CONTACT administratif et diffusion

Sandrine Sester

06 16 59 29 47

cie.la.trouee@gmail.com

CONTACT artistique et technique

Juliette Belliard 06 88 78 06 79 Pierre Bernert 06 74 08 37 85

CIE LA TROUÉE chez Mr Astier La Font 63990 JOB
association loi 1901 - N° Siret: 79404506200013 - code APE : 9001Z Licence d'entrepreneur
de spectacle N°2-1072151