

najico



Cie Najico & Cie Gingolph Gateau



# Les Aventures de PEDDY BOTTOM

D'après le roman de  
**Stefan Themerson**  
illustré par  
**Franciszka Themerson**



Compagnie  
Gingolph  
Gateau

Production Cie Najico  
et Cie Gingolph Gateau.

Coproduction Le Dôme Théâtre,  
scène conventionnée d'Albertville -  
Malraux, Scène Nationale de Chambéry et de la  
Savoie - Bords 2 Scènes, Vitry le François.  
Le spectacle reçoit le soutien de l'Art Déco,  
centre culturel de Sainte Savine et de l'Espace  
Gérard Philippe à Saint-André les Vergers.  
Avec le soutien du Groupe des 20  
Auvergne Rhône-Alpes, de la SPEDIDAM et  
de l'Adami. *La SPEDIDAM est une société  
de perception et de distribution qui gère les  
droits des artistes interprètes en matière  
d'enregistrement, de diffusion et de réutilisation  
des prestations enregistrées.*

La compagnie Najico reçoit le soutien de la ville  
d'Albertville et du département de la Savoie.

La compagnie Gingolph Gateau reçoit le  
soutien de la Région Grand Est, du Ministère  
de la culture – Direction régionale des affaires  
culturelles du Grand Est, de la Ville de Troyes et  
de la compagnie La Strada.



**Malraux.**  
scène nationale  
Chambéry Savoie



Gerard Philippe

esp  
ale

L'ART DÉCO  
CENTRE CULTUREL DE SAINTE-SAVINE



Troyes



# Les Aventures de PEDDY BOTTOM

D'après le roman de **Stefan Themerson**  
illustré par **Franciszka Themerson**



Une création de **Nadège Jiguet-Covex** et **Gingolph Gateau**

**Marionnettes - Théâtre d'objets**

Spectacle tout public à partir de 8 ans.

Durée estimée : 1 heure 10 + échange bord plateau.

Jauge : 350 spectateurs.

Direction artistique  
et mise en scène  
**Nadège Jiguet-Covex**  
**Gingolph Gateau**

Jeu  
**François Cancelli**  
**Nadège Jiguet-Covex**  
**Gingolph Gateau**  
**Géry Clappier**

Création musicale et sonore,  
interprétation  
**Anne Moret**  
**Karim Bouchibi**

Création lumière  
**Marc Pichard**

Scénographie, marionnettes  
et objets marionnettiques, costumes  
**Nadège Jiguet-Covex**  
**Gingolph Gateau**

Costumes,  
**Jennifer Minard**

Construction  
**Nadège Jiguet-Covex**  
**Gingolph Gateau**  
**Atelier Kikapami**  
**William Noblet**

Diffusion  
**Cécile Adnot**

Administration  
**Laurence Levasseur**

## LE ROMAN

- Mais que suis-je moi ? demanda Peddy Bottom.
  - Vous êtes Peddy Bottom. Vous êtes Le-monde-entier-moins-le-monde-entier-sans-vous. Voilà ce que vous êtes dit le dromadaire. Vous ne le saviez pas ?
  - Oui, je le savais, dit Peddy Bottom. Mais tous les hommes que je rencontre en chemin pensent que j'ai quelque chose d'un chien, et tous les chiens pensent que j'ai quelque chose d'humain, et tous les poissons-poissons pensent que j'ai quelque chose d'un poisson, et l'un deux a voulu me manger, et j'étais très ennuyé, et j'aimerais savoir qui je suis, Monsieur !
  - Vous êtes ce que vous avez fait ! dit le dromadaire. Avez-vous fait quelque chose ?
  - Rien, dit Peddy Bottom.
- (...)



Dans ce récit empreint d'absurde, Peddy Bottom, toujours en quête de son identité, croise au fil des chapitres un loup gastronome, un capitaine neurasthénique, le roi des pingouins et bien d'autres créatures encore. A travers cette curieuse galerie de portraits, l'auteur s'amuse avec le non-sens pour dessiner un véritable conte philosophique. À la lecture de cet étonnant ouvrage, on ne peut s'empêcher de penser à *Alice au Pays des Merveilles*.

Sophistes à l'envie, les démonstrations de Themerson sont magistrales !

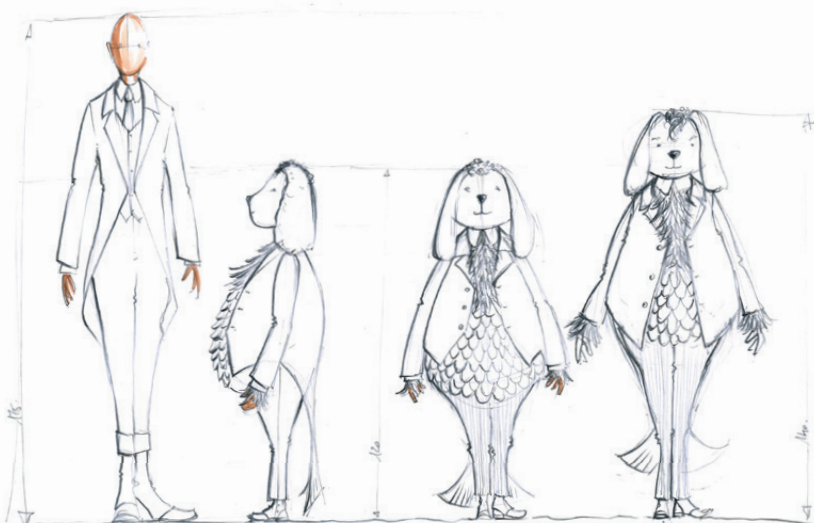
*Texte paru aux éditions Allia - 2000*

### PEDDY BOTTOM RECHERCHES



quelque chose  
en écailles  
brunes

TRUFFE DE CHIEN OU BEC D'ORSEAU ?



## L'AUTEUR

Stefan Themerson naît en Pologne en 1910. Il tente des études de physique, puis d'architecture, mais passe la majeure partie de son temps à écrire, à faire de la photo ou à réaliser des films. En 1929, il rencontre Franciszka Weinles, fille du peintre Jakub Weinles et de la pianiste Lucja Kaufman ; ils se marient en 1931.

Stefan écrit pour différents magazines, ainsi qu'une dizaine de livres pour enfants illustrés par Franciszka. Ils réalisent ensemble des films expérimentaux, jouant ainsi un rôle majeur dans l'histoire du cinéma polonais d'avant-garde. Ils fondent une revue de films artistiques en 1937 à Varsovie puis ils déménagent à Paris, où ils créent un cercle d'artistes et d'écrivains. Lorsque la deuxième guerre mondiale éclate, ils s'enrôlent tous deux dans l'armée polonaise.

En 1940, le régiment de Stefan est dissous. Il passe son temps dans des camps de réfugiés, travaille dans des fermes, et reste près de deux ans dans un hôtel de la Croix Rouge polonaise à Voiron. Il retrouve ensuite sa femme en Angleterre en 1942, et réalisent ensemble deux films à Londres.

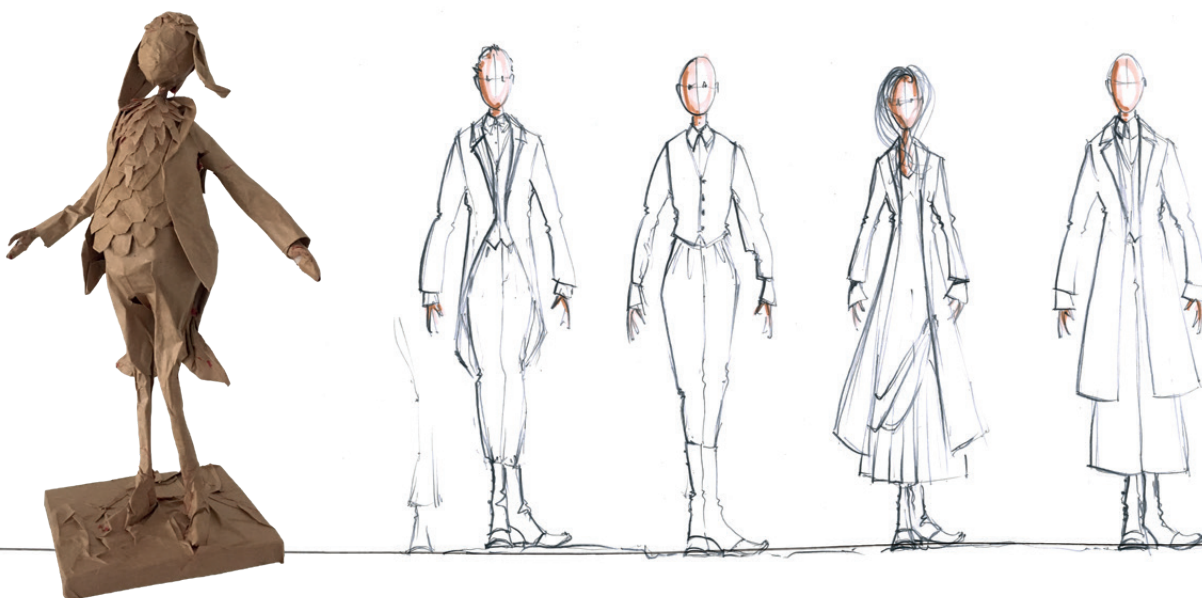
En 1948, ils fondent la maison d'édition Gaberbocchus Press. En 31 ans, ils ont édité plus de 60 ouvrages, non seulement leurs œuvres mais également des traductions de Guillaume Apollinaire, Alfred Jarry, Raymond Queneau...

Les œuvres de Stefan sont variées : romans, poésies, essais philosophiques, essais sur l'art... Ses écrits reflètent des préoccupations centrées sur le langage, l'éthique, la dignité humaine et l'importance des bonnes manières. Il a inventé la «poésie sémantique» dont on trouve la première manifestation dans son roman *Bayamus*. Lors d'une conférence en 1981, il oppose le sens inné du bien, qui réside en chaque homme à sa naissance, à ce besoin insatiable de croire en des causes qui entraîne l'humanité dans l'erreur et l'illusion.

Stefan Themerson meurt à Londres en 1988, quelques semaines après Franciszka.



COSTUMES  
RECHERCHES



*Dans le contexte actuel où la réflexion porte sur «comment réinventer le spectacle vivant ?», nous avons choisi de travailler ensemble. En mêlant nos deux univers artistiques et notre complicité, c'est bien plus qu'une mutualisation de moyens que nous recherchons : travailler sereinement, avoir de vrais temps de recherche, faire de nos expériences respectives une force commune, confronter nos idées, les faire grandir. Ce projet ambitieux marque une réelle étape dans nos parcours de compagnie.*

## LE SPECTACLE

Dans ce spectacle tout public à partir de 8 ans, comédiens/manipulateurs, musiciens et narrateur vous racontent les aventures hors du commun de Peddy Bottom.

Ce personnage à la fois homme, chien, poisson-scie et rossignol n'a qu'une idée en tête : découvrir qui il est vraiment.

Le voilà parti, bien décidé à trouver la réponse.

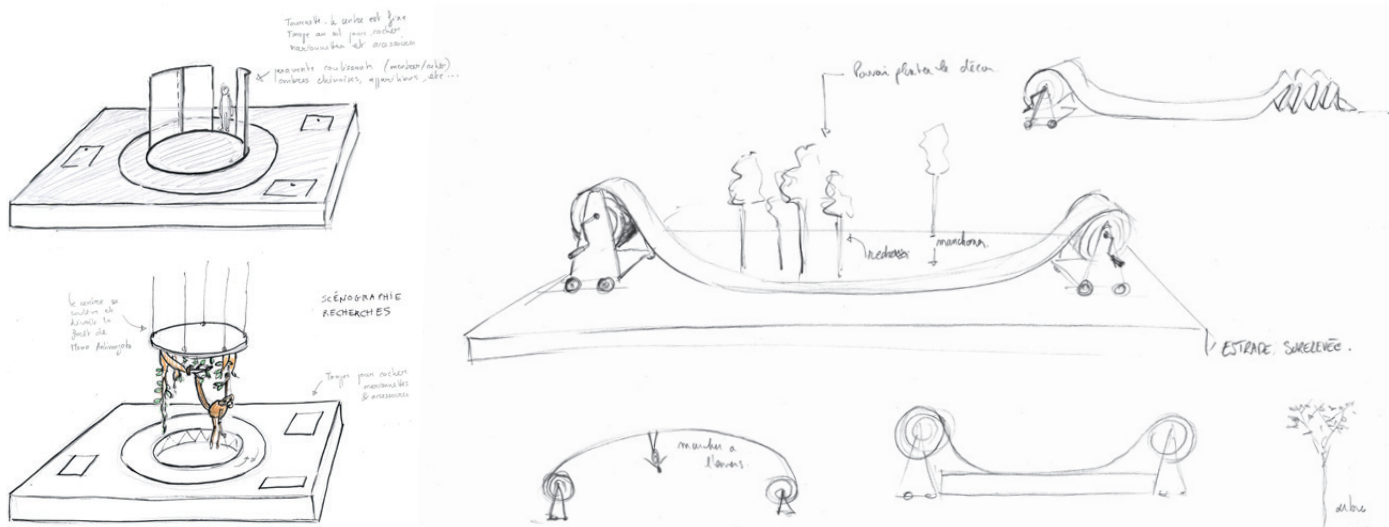
Sur son chemin, il rencontre différents personnages, et leur pose à chaque fois la question qui le tourmente : «qui suis-je?».

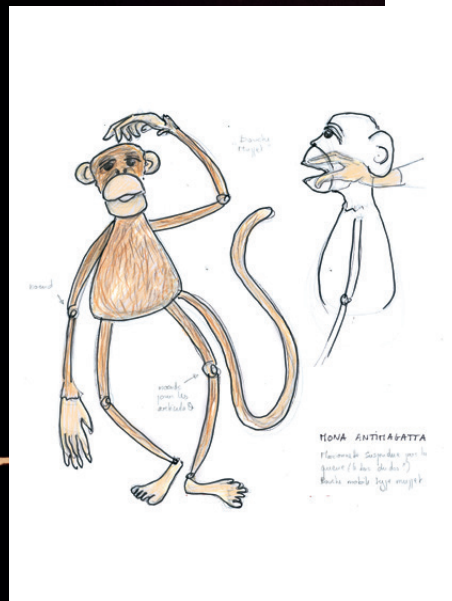
Les attitudes de ses interlocuteurs sont aussi étranges que leurs réponses, et entraînent notre héros de chapitre en chapitre, de question en question.

Marionnettes, objets, masques et musique composent un univers visuel et sonore mettant en valeur une poésie absurde, qui amuse, fait sourire et parfois grincer.

Pour l'aider dans sa quête, comédiens et musiciens deviennent tour à tour manipulateurs ou personnages eux-mêmes, détournant ainsi les rôles qui leurs sont alloués, jouant avec les codes narratifs et les objets marionnettiques, prêtant même parfois une partie de leur corps à Peddy.

Ce spectacle ne propose pas la réponse à cette question universelle qu'est la quête d'identité, il ne dit pas QUI est Peddy, mais l'accompagne tout au long de son cheminement. Car en interrogeant tous ceux qu'il croise, Peddy Bottom questionne les codes de la société. C'est un spectacle comme un cheminement que nous vous proposons, qui mène vers la tolérance et l'acceptation de soi et des autres.





# NOTE D'INTENTION

## AUTOUR DE L'ADAPTATION

«Qui êtes-vous ? N'est-ce pas l'ultime question ? La plus grande, la plus folle, la plus belle aussi, celle à laquelle on s'efforce de répondre tout au long de notre vie avec le risque - ou le rêve secret - de ne jamais y parvenir.

On arrive soudain à une leçon d'existence et de philosophie. On comprend que personne digne de ce nom ne saura répondre à cette question : qui êtes-vous ?

On ne cesse de lutter toute sa vie pour que ça reste une question justement, pour que l'on garde en nous un peu de mystère, de pluralité, de complexité, un peu d'inconsistance aussi.

On est là à composer avec tout ce qu'on est et tout ce qu'on est pas.»

Ces quelques mots tirés d'une chronique d'Augustin Trapenard nous semblent faire parfaitement écho à la thématique de ce spectacle.

Mais le texte va bien au-delà de la simple quête d'identité, il touche à la notion de conformisation, de normalité, de respect des règles imposées, même les plus absurdes. Renoncer à ce qu'il désire pour pouvoir manger, tel a été le choix du professeur Dromadaire. Adapter les têtes plutôt que les chapeaux, telle est la doctrine du chapelier. Autant de lois ineptes auxquelles Peddy se confronte de chapitre en chapitre.

Ce roman oscille entre conte et philosophie avec virtuosité. Il distille des idées puissantes, sans en avoir l'air, tant les images qu'il véhicule sont empreintes de poésie.

C'est ce mélange des genres qui a attiré notre attention et motivé notre envie de porter ce texte à la scène.

La dramaturgie limpide de l'ouvrage, le style riche et subtil de Stefan Themerson forcent à respecter le texte. Les dialogues surtout sont savoureux de non-sens et invitent à rire et à réfléchir.

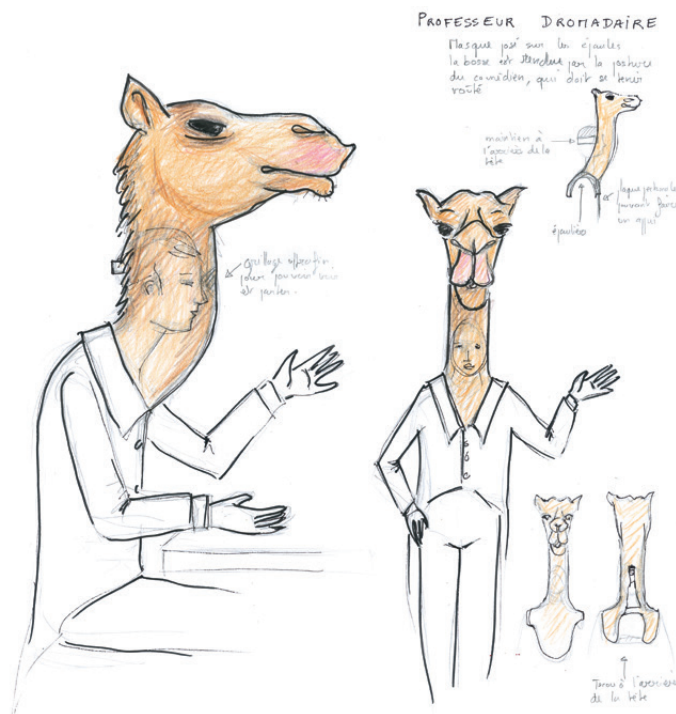
Les images induites par cette écriture onirique nous conduisent naturellement vers un travail autour de la matière. À l'aide de marionnettes, masques et objets marionnettiques, comédiens manipulateurs, narrateur et musiciens viendront créer un monde qui entraînera petits et grands dans une ronde à la frontière de l'absurde.

Les univers des deux compagnies tournent autour de la matière : textile et papier. En mêlant ces deux matériaux, nous souhaitons enrichir notre pratique et développer d'autres formes de narration. Ainsi, plusieurs types de marionnettes (portées, à main prenante ou sur table) pourront être utilisées durant le spectacle. En prêtant parfois une partie de leur corps, l'ensemble des interprètes accompagnera Peddy Bottom dans sa quête.

Le chemin qui entraîne Peddy, de là où il vient à là où il va, est parfois tortueux, pentu, irrégulier, mais toujours surprenant. Le procédé scénographique contribuera à la dramaturgie, en marquant visuellement le passage d'un chapitre à l'autre.

Ce qui nous intéresse, c'est de dérouler avec Peddy Bottom le chemin qu'il suit pour tenter de démêler avec lui sa question : que suis-je, moi ? Dans son errance, chaque rencontre est un début de réponse. Même une nouvelle question en guise de réponse à une première question est déjà une forme de réponse.

Nadège Jiguet-Covex & Ginglyph Gateau







## AUTOUR DE LA SCÉNOGRAPHIE ET DES OBJETS

### *Un chemin au milieu du monde.*

Pour cette adaptation, nous voulons inventer notre propre langage à partir de marionnettes, d'objets marionnettiques, de matières, de musique et des mots de Themerson.

Nous réfléchissons ensemble à la forme esthétique que doit prendre ce spectacle en mêlant nos deux univers : le papier et le textile. Ces deux matières évoquent force et fragilité, deux matériaux qui traversent les siècles mais dont la modernité demeure pourtant indéniable.

Le chemin, une véritable « machine à jouer », sera un personnage à part entière de cette histoire. Il deviendra un rouage, une pelote qui se déroulera au fil de l'histoire sous les yeux du spectateur. Aux prémices de la représentation, l'espace sera presque nu. En chœur, comme une fanfare, les interprètes entreront et tireront avec eux le seuil de ce chemin, le début de notre histoire, le chapitre premier. Tout sera déjà là, caché, dissimulé, enfoui et surgira pour ponctuer la route de Peddy Bottom. Comme un voyageur funambule, il marchera, trébuchera, glissera, et se fera parfois engloutir par cette ligne qui se tracera sous ses pieds. Tout sera manipulé en direct à la vue des spectateurs, témoins et complices de cette pérégrination. Notre héros, un « homme-chien-poisson-rossignol », est manipulé par ceux qui l'entourent, ce qui fait naître un parallèle évident avec la marionnette. Cette technique

se prête aussi tout naturellement à l'imagerie poétique développée par l'auteur. Les marionnettes personnifieront Peddy Bottom et les divers personnages qui émergeront sur sa route.

Au cours du travail, il sera nécessaire d'explorer avec différents types de marionnettes afin de déterminer la meilleure relation et la meilleure distance à installer entre ces objets, les manipulateurs et les spectateurs. Même si nous nous appliquerons à rendre nos objets vivants, Peddy Bottom gardera les traits d'un pantin ballotté sur cette route au tracé chaotique. La plupart des marionnettes seront à échelle humaine et seront manipulables en prise directe. Elles pourront intégrer un membre ou une partie de nos corps. Les interprètes (manipulateurs, comédiens, musiciens) prendront le rôle d'accompagnateurs qui le guideront et l'aideront à démêler le fil de ce chemin.

L'ambiance sera joyeuse : de la musique, peut-être du chant... Quelques lanternes baigneront de lumière les spectateurs invités à ce voyage dans l'extravagant et l'irrationnel. Se pose la question de l'immersion du public au cœur du dispositif scénique, en bordure du chemin (de chaque côté, en bi-frontal) ou dans un rapport scène-salle plus conventionnel.

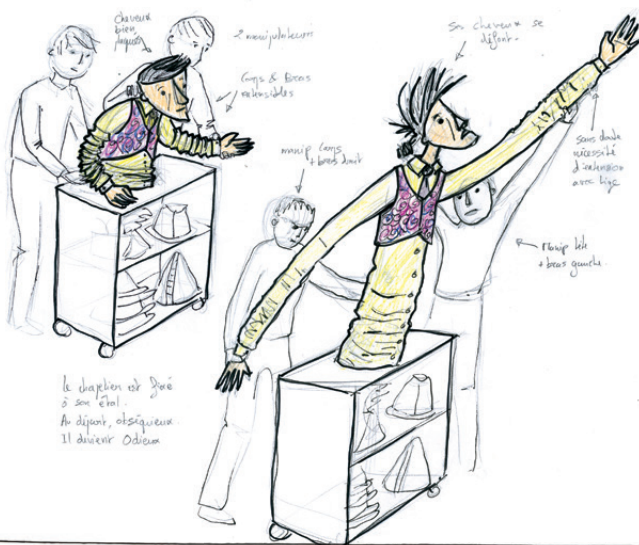
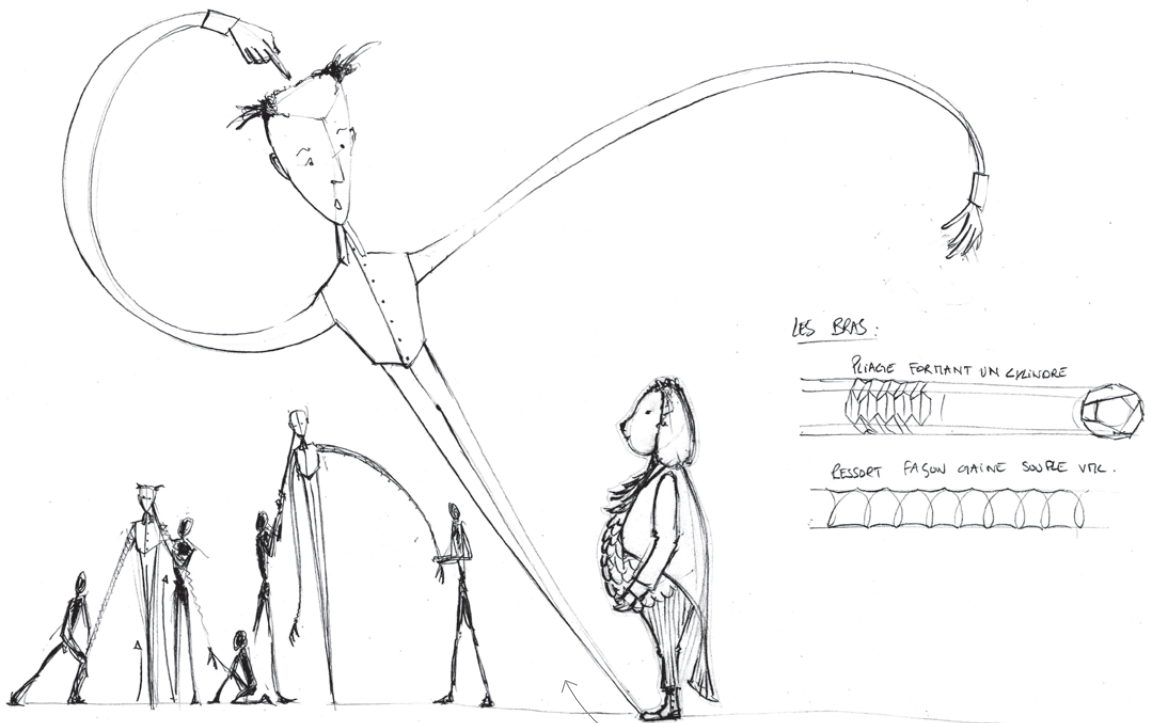
## AUTOUR DE LA MUSIQUE

Cette histoire donne envie d'une création musicale originale qui pourra se déplacer avec notre héros. Elle sera composée en collaboration étroite avec les musiciens par rapport aux différentes scènes et jouée en direct. Elle soulignera l'errance et le cheminement, les rencontres inattendues et parfois saugrenues dans un monde qui baigne dans l'absurde.

Deux musiciens accompagneront Peddy Bottom. À travers la trompette, l'univers sonore pourra se nourrir de musicalité traditionnelle aux accents de fanfares balkaniques, mais aussi de sons plus rock et de bruitages, jusqu'à la douceur de solos comme un murmure qui deviendra peut-être cri de détresse. L'action sera également rythmée par diverses percussions dont les accents oscilleront entre des notes classiques et d'autres plus contemporaines.

Nous recherchons une matière sonore spontanée, distillée avec énergie et générosité à travers des mélodies taillées sur mesure.





LE CHAPELIER  
RECHERCHES

# L'ÉQUIPE DE RÉALISATION

## NADEGE JIGUET-COVEX

*Metteuse en scène/comédienne/scénographe/  
plasticienne/responsable artistique de la Cie Najico*

Graphiste de formation puis gérante de l'atelier de création graphique «Confiture Maison», Nadège a également suivi des cours de théâtre au Conservatoire d'Art Dramatique de Troyes pendant ses études. Longtemps membre d'une compagnie de théâtre amateur, l'envie de réaliser ses propres spectacles se fait sentir. Elle intègre le collectif BUS21 en 2011 et adapte **Alice au Pays des Merveilles**, retenu par Savoie Biblio pour l'opération «Théâtre à Lire». En 2012 **Mille Nuits et des poussières** connaîtra le même chemin, puis viennent en 2014 **Le dit de l'arbre** et sa version légère **Les Contes de la Boîte**, adaptés de contes japonais. En 2018, avec **Madame Kiki**, elle réalise un projet qui lui tenait particulièrement à cœur et aborde avec finesse et une tendresse folle les thèmes de la solitude, de la vieillesse et de la mort. **LOU(HOU)P !**, créé en 2020 (adaptation de l'album jeunesse *Moi j'ai peur du loup* d'Emilie Vast aux éditions MeMo), s'adresse au tout jeune public. Son septième spectacle, **Il était un roi**, autour de la vie et des écrits d'Antoine de Tounens, est actuellement en cours d'écriture (Texte de Métie Navajo). Nadège est régulièrement invitée à animer des ateliers autour de la marionnette et du théâtre d'objets.

## GINGOLPH GATEAU

*Metteur en scène/costumier/scénographe/plasticien/comédien/  
responsable artistique de la compagnie Gingolph Gateau*

Une mère et une grand-mère férues de couture, un père magasinier en bonneterie qui ramène des coupons de tissus. À la maison, c'est un peu «papa pique et maman coud». Etudiant, il réalise des costumes de scène pour des compagnies de théâtre. De fil en aiguille, diplômé de graphiste en poche, il se faufile dans le monde professionnel du spectacle. Pour mieux servir son rôle «d'habilleur de caractères», il s'engage dans le travail du jeu d'acteur afin de s'approprier les ficelles du théâtre. Depuis 1998, il taille des costumes et des scénographies sur mesure pour des compagnies du Grand Est et des compagnies parisiennes. Au fil de cette trame qu'il tisse et ajuste constamment, la volonté de créer des spectacles devenait incontournable. En 2005, il monte **Rendez-vous n'importe où** (adaptation de l'album jeunesse de Thomas Scotto), en 2010, **La collection fabuleuse d'Aliester de Naphtalène**, spectacle décliné en 3 formules qui a dépassé les 250 représentations. **21x29,7**, créé en 2016 est un spectacle sans parole dont la matière première est le papier. En 2018, il adapte l'album jeunesse **Alors on a déménagé** de Peter Stamm et Jutta Bauer. **C'est Coton !**, septième création, est en cours de préparation. En parallèle, Gingolph continue de créer des costumes et scénographies pour d'autres compagnies et l'on fait de plus en plus appel à sa collaboration en mise en scène. Il anime très régulièrement des ateliers de pratique artistique.

Gingolph et Nadège se sont rencontrés sur les bancs de l'école supérieure d'arts appliqués de Troyes.

## FRANÇOIS CANCELLI

*Comédien*

Comédien et metteur en scène, François Cancelli codirige la compagnie La Strada avec Catherine Toussaint. De 1977 à 1995, il a suivi essentiellement un parcours de comédien, jouant différents répertoires (Molière, Diderot, Shakespeare, Hugo, Jarry, Kafka, Maupassant, Feydau, Lorca, Calaferte, Durif, Foissy, Berkoff, Heiner Muller, Phil.Faure, V.Haïm, J.P.Siméon ... etc ) ainsi qu'un grand nombre de productions destinées au jeune public.

## GÉRY CLAPPIER

*Comédien*

Géry est formé à l'école Claude Mathieu et auprès d'enseignants tels que Jean-Pierre Hané et Luis Jaime Cortez avec qui il approfondit la pratique du jeu masqué. Il travaille depuis sur des écritures contemporaines avec la compagnie Ekphrasis autour du théâtre de l'auteur norvégien Fredrik Brattberg et son théâtre grincant, la compagnie Arnold autour du théâtre géorgien et notamment de l'auteur Lasha Boughadzé et son théâtre absurde, la compagnie La Strada avec qui il parcourt un large panel, allant de la comédie de Gilles Granouillet en passant par le récit de Ödön von Horváth jusqu'au théâtre sombre de Denis Kelly et des lectures diverses sous la houlette de la Maison d'Europe et d'Orient grâce à qui il a été amené à participer à la traduction d'une pièce de théâtre publiée par l'espace d'un instant. Il collabore à plusieurs créations collectives circassiennes avec la BAU et il est impliqué dans la compagnie de théâtre forum FMR depuis près de dix ans. Depuis sa création en 2021 il participe au festival Coz Castel à Guipavas.

## ANNE MORET

*Trompettiste*

Anne commence sa carrière artistique comme musicienne. Elle évolue dans les univers du jazz et des musiques du monde qui matérialisent son goût pour l'expérimentation et le décloisonnement, favorisant ainsi l'échange culturel, humain et artistique. Ses expériences artistiques mêlant les domaines de la musique, des arts visuels, du cinéma, de la poésie et du spectacle vivant, vont la confirmer dans son choix de faire de la pluridisciplinarité un moyen d'expression et un mode de création privilégié qui marque la singularité de sa démarche artistique. Elle s'inscrit souvent dans un processus de création collaboratif qui lui permet d'explorer de nouveaux domaines et d'enrichir son bagage artistique. A travers ses projets elle explore ses univers de prédilection : jouant entre l'intime et l'universel, l'inconscient collectif et les souvenirs personnels, l'illusion et la transformation, le réel et l'imaginaire elle crée des portes à ouvrir pour s'évader vers d'autres espaces-temps.

## KARIM BOUCHIBI

*Percussionniste*

Karim Bouchibi est batteur, percussionniste et chanteur. Il a travaillé avec des musiciens d'origines et de cultures diverses (Maghreb, Brésil, Colombie, Europe) et compte plusieurs albums à son actif (Ordinaire Grand Orchestra, Caicedo...). Il a fondé le projet Batuk'adabra en 2008, qui mêle percussions et Arts de la rue, et intégré le collectif Bus 21 avec les groupes L'Ordinaire Grand Orchestra (Ethno Jazz N'Roll) et 40 degrés ou de force (Afro Jazz). Il a joué avec Neil Dixon (British Pop), Numidia (Musiques du Maghreb), Filaos, Alison Pereira et Cajero Band (Brésil) et d'autres... Actuellement membre des Compagnies Air d'ailleurs et La Baraque à Plume, il a collaboré avec les arts de la danse pour Trans'Danse Compagnie, et le plasticien Laurent Moriceau, Projet Beaufortissimo Fondation Facim. Titulaire d'un Diplôme d'Etat depuis 2005, il enseigne et partage sa passion pour la musique et les percussions au conservatoire d'Albertville et à Moûtiers.

## MARC PICHARD

*Créateur lumières*

Après des études de philosophie à l'UPMF de Grenoble et une formation initiale de régisseur du spectacle à l'ISTS d'Avignon, c'est à la maison de la culture de Chambéry et au CDN de Savoie qu'il affine son regard sur les différentes pratiques du spectacle vivant. Après 15 ans au poste de régisseur lumière et assistant d'éclairagistes sur de nombreuses créations, il quitte cette "institution" pour se mettre au service de compagnies de danse et de théâtre. Il réalise également de nombreux éclairages pour divers musiciens ainsi que des installations d'éclairages architecturales éphémères. Il collabore régulièrement avec de nombreuses compagnies : Najico, Gambit, Priviet, Ix cie, collectif Un euro ne fait pas le printemps, les Velours, cie monsieur k, l'Aria théâtre, les Rencontres musicales d'Evian...

## JENNIFER MINARD

*Costumière*

Jennifer obtient son BAC pro Artisanat et Métiers d'Art en 2011. En 2013, elle prépare un Diplôme des Métiers d'Art de Costumier Réalisateur et se forme auprès de différents artistes et artisans (la modiste Sara Tintinger, Les Vertugadins, les ateliers Caraco, MBV, les Ateliers du Moulin Rouge). Elle débute sa collaboration avec Gingolph Gateau en 2013 sur le spectacle « La collection Fabuleuse d'Aliester de Naphtalène », et l'assiste sur la création costumes d'une dizaine de spectacles. Elle travaille ensuite avec les Compagnies Succursale 101 et Pseudonymo (Reims). Elle y intègre de nouvelles techniques et savoir-faire en construction de masques, de marionnettes et d'objets plastiques. Elle signe les créations costumes de Coco (mise en scène A. Friant), Les Petits Mélancoliques (Cie La Mécanique des Limbes), Chambre Minuit (mise en scène Y. Rasooly), Nous les Héros (mise en scène C. Toussaint), Rumba et On voudrait revivre (mises en scène C. Brugnon).

## LAURENCE LEVASSEUR

*Administration*

Après avoir travaillé quelques années dans le milieu associatif (MJC, association de gestion), Laurence Levasseur se consacre à la gestion et l'administration de compagnies de spectacles vivants installées dans différentes régions. Elle a travaillé avec 13 compagnies aux disciplines variées (théâtre, danse, théâtre d'objets, musique). Afin d'asseoir ses connaissances, elle valide un diplôme d'administrateur(trice) de compagnies par une VAE en 2011. Aujourd'hui, elle accompagne la Compagnie Najico et la Compagnie Gingolph Gateau.

## CÉCILE ADNOT

*Chargée de diffusion*

Photographe de formation, c'est sous les lumières inactiniques que Cécile effectue plusieurs années durant tirages et développements. Sensible à l'art, elle œuvre à l'organisation de différents événements au sein de l'association ACT (Art-communication-Théâtre). Elle exerce ensuite comme assistante sociale, mais poursuit un chemin atypique entre ces deux univers. La production de spectacles dans le milieu associatif l'amène à valider une licence de conception et mise en œuvre de projets culturels. Elle a travaillé comme chargée de diffusion pour la Cie Théâtre'Âme et aujourd'hui pour la Cie Gingolph Gateau et la Cie Najico.

*Mme Metapherein  
et sa grande soeur*



## LA COMPAGNIE NAJICO

Comédienne et metteuse en scène, Nadège Jiguet-Covex, responsable artistique de la compagnie, est graphiste de formation. Gérante de l'atelier de création graphique «Confiture Maison», elle intègre en 2011 le Collectif BUS21. Ce collectif composé d'artistes créateurs accueille ses premiers spectacles.

Nadège aime les histoires : les écouter, les imaginer, les mettre en images, les raconter. Naturellement «accro au papier», ce matériau lui offre la matière première de toutes ses créations. Plié, froissé, mâché, il prend forme entre ses

doigts, lui permettant ainsi de donner corps aux personnages et aux paysages qui peuplent son imaginaire.

Elle participe également à des interventions en milieu scolaire autour de la marionnette et du théâtre d'objets, anime un atelier de pratique amateur et collabore régulièrement avec la compagnie Gingolph Gateau.

Soucieuse de l'esthétique autant que de la narration, Nadège s'attache à mettre en scène des spectacles qu'elle aimerait voir, avec enthousiasme, sincérité et générosité.

## LES SPECTACLES

### LOU(HOU)P

*D'après l'album «Moi, j'ai peur du loup» écrit et illustré par Emilie Vast*



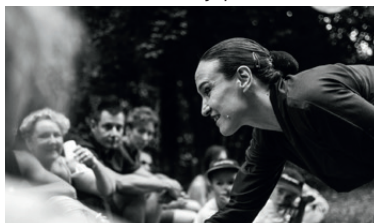
### Madame Kiki

*Nadège Jiguet-Covex*



### Les Contes de la boîte & Le dit de l'arbre

*Nadège Jiguet-Covex - Contes traditionnels japonais*



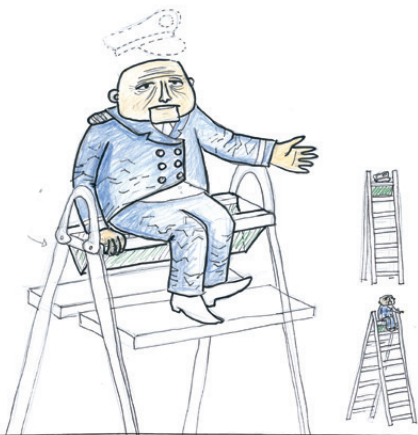
### Alice au Pays des Merveilles

*D'après Lewis Carroll*



### Mille nuits et des poussières

*Nadège Jiguet-Covex, d'après «Les Mille et une nuits» C. Mardrus et A. Galland*



# LA COMPAGNIE GINGOLPH GATEAU

Après avoir été artiste associé à une compagnie troyenne pendant près de 12 ans, en 2017, Gingolph Gateau devient le responsable artistique de la compagnie qui portera son nom puisque celui-ci s'est déjà nettement inscrit dans le paysage culturel.

Dès 2005, les premières créations de Gingolph proposent un pont entre les arts plastiques et les arts de la scène. La construction d'images sous diverses formes est au cœur du processus de création. Le travail de la compagnie se caractérise par une poésie singulière développée à travers une recherche où chaque écriture scénique fait naître un dialogue entre l'objet, la matière, la marionnette et le comédien.

L'intention initiée depuis les débuts est de concevoir des créations (spectacles, expositions...) tout public adressées aux enfants autant qu'aux adultes qui les accompagnent. Face à une catégorisation parfois systématique de « jeune public », il est ici proposé de porter une parole entière s'attachant à ne rien retrancher au sens, sous prétexte d'une adresse à l'enfant. Ainsi, la compagnie travaille sur différents niveaux de lecture afin de parler à l'enfant depuis sa place d'adulte.

En tant que responsable artistique de la compagnie, Gingolph Gateau souhaite multiplier les collaborations avec d'autres artistes afin d'explorer d'autres univers en fonction des projets spécifiques en devenir.

## LES SPECTACLES

### **C'est Coton - Création 2021**

*Gingolph Gateau*



### **Alors on a déménagé**

*D'après l'album écrit par Peter Stamm et illustré par Jutta Bauer*



### **21 x 29,7**

*Gingolph Gateau*



### **La collection fabuleuse d'Aliester de Naphtalène**

*Thomas Scotto et Gingolph Gateau*  
2 versions disponibles.



### **Rendez-vous n'importe où**

*Thomas Scotto*



*Capitaine Metapherein  
et Mme Metapherein*



# CONTACTS

## Responsables artistiques

Nadège Jiguet-Covex  
06 83 07 40 71  
najico-cie@orange.fr

Gingolph Gateau  
06 64 72 32 22  
cie.gingolphgateau@gmail.com

## Régisseur

Marc Pichard  
06 28 32 12 29  
tarimissilum@gmail.com

## Chargée de diffusion

Cécile Adnot  
06 19 63 03 52  
diffusion.najico.cie@gmail.com | diffusion.cie.gingolphgateau@gmail.com

## Administratrice de production

Laurence Levasseur  
06 43 84 65 87  
administration-najico-cie@orange.fr | adm.cie.gingolphgateau@gmail.com

## Compagnie Najico

Maison des associations - 21 rue G. Lamarque  
73200 ALBERTVILLE  
najico-cie@orange.fr

SIRET 884 012 147 00010 / APE 9001Z  
Licence d'entrepreneur L-D-20-4137 / L-D-20-4138

## Compagnie Gingolph Gateau

2 bis rue du chêne  
10000 TROYES  
cie.gingolphgateau@gmail.com

SIRET 830 290 714 000 13 / APE 9003 B  
Licence d'entrepreneur L-R-2021-006378 / L-R-2021-006380

[www.najico-cie.com](http://www.najico-cie.com)

[www.cie.gingolphgateau.fr](http://www.cie.gingolphgateau.fr)



Malraux.  
scène nationale  
Chambéry Savoie



L'ART DÉCO  
CENTRE CULTURELS DE SAINTE SAVINE

Gérard Philippe  
esp  
ate

GRUPE 20  
RÉGION AUVERGNE RHÔNE-ALPES

SPEDIDAM  
LES DRÔLES DES MÉTIERS ARTISTIQUES

Adam!  
LES DRÔLES DES MÉTIERS ARTISTIQUES



Grand Est  
RÉGION GRAND EST



Troyes

Production Cie Najico et Cie Gingolph Gateau.

Coproduction Le Dôme Théâtre, scène conventionnée d'Albertville, Malraux, scène Nationale de Chambéry et de la Savoie, Bords 2 Scènes Vitry le François.

Le spectacle reçoit le soutien de l'Art Déco, centre culturel de Sainte Savine et de l'Espace Gérard Philippe à Saint-André les Vergers.

Avec le soutien du Groupe des 20 Auvergne Rhône-Alpes, de la SPEDIDAM et de l'Adami.

La SPEDIDAM est une société de perception et de distribution qui gère les droits des artistes interprètes en matière d'enregistrement, de diffusion et de réutilisation des prestations enregistrées.

La compagnie Najico reçoit le soutien de la ville d'Albertville et du département de la Savoie.

La compagnie Gingolph Gateau reçoit le soutien de la Région Grand Est, du Ministère de la culture – Direction régionale des affaires culturelles du Grand Est, de la Ville de Troyes et de la compagnie La Strada.



Compagnie  
Gingolph  
Gateau