


pEtites perceptiOns  
Katerini Antonakaki



I C A R E

la tête ailleurs

*théâtre de mots,  
d'images et d'objets animés*

[www.petitesperceptions.com](http://www.petitesperceptions.com)



spectacle tout public  
à partir de 12 ans (à affiner)

**EN CRÉATION** 2022-2023

**SORTIE** février 2024

**quoi ?** ..... 3

**qui ?** ..... 4 > 6

**comment ?** ..... 7 > 9

**quand et où ?** ..... 10

**fiche technique provisoire** ..... 11

\* budget de création en annexe au dossier sur demande



L'idée du projet naît dans le mythe d'Icare. Enfermé dans un labyrinthe, Icare et son père Dédale l'architecte, se fabriquent des ailes et s'en échappent par les airs. Mais Icare, grisé par le vol et ignorant les mises en garde de son père, se brûle les ailes, tombe dans la mer et se noie.

Dans *Icare la tête ailleurs*, le jeune protagoniste scrute ses difficultés d'être avec les autres, erre perdu dans ses contradictions où résonnent les conversations avec Dédale l'architecte et rêve d'un envol imminent qui l'éloignerait de l'effrayant sombre présent en le rapprochant de la lumière éclatante du soleil. Tremplin de réflexion sur la phobie sociale.

Inspiré librement du mythe d'Icare, le projet observe l'esquive de la chute d'un jeune homme d'aujourd'hui happé par l'envol. Dans la pièce Icare rêve de partir, fuir le labyrinthe de sa tête et la peur des ceux qui l'entourent. Une traversée vertigineuse dans ses pensées, parlées à flot et à fleur de peau, qui le conduisent devant le précipice de son âme. L'envol se fait dans le fort intérieur du personnage, là où la chute n'est qu'une prise d'élan vers l'envie de vivre. Icare est accompagné dans ce périple par les architectures logiques de Dédale et les poèmes visuels d'Ariane.

*Icare la tête ailleurs* est un projet de scénographie visuelle – révélateur d'un texte écrit sur mesure. Le processus de création est basé sur la recherche d'un langage théâtral entre le jeu des mots et la chorégraphie des images et des objets. Les personnages se dessinent et évoluent librement dans une cartographie millimétrée entre le mythe le monde d'aujourd'hui.



**texte et mise en scène** Achille Sauloup  
**mise en espace et création sonore** Katerini Antonakaki  
**musique** Ilias Sauloup  
**création d'images** Olivier Guillemain  
**regard extérieur** Florian Choquart

**avec** Mattias De Gail, Achille Sauloup et Katerini Antonakaki

**administrateur de production** Benjamin Dussud  
**chargée de diffusion** Mariana Rocha

production : la main d'œuvres / pEtites perceptiOns

avec le soutien du Centre Culturel Léo Lagrange, du Centre Départemental de Saint Riquier, du Tas de Sable - Centre National de la Marionnette, de la Maison du Théâtre à Amiens, du Monty à Genappe en Belgique, de la Maison de la Culture à Amiens, de la Maison de l'Architecture de Hauts-de-France, de la compagnie *Les Anges au Plafond* et du PAD à Angers

le projet bénéficie du dispositif d'aide à la résidence et diffusion à l'international mis en place par l'Institut Français et la Région Hauts-de-France.

## Katerini Antonakaki

**mise en espace, scénographie sonore, jeu et objets animés**

Sept ans d'études de danse, voix et mouvement (École Nationale de Danse à Athènes, Académie Internationale de Danse à Lyon, formation continue avec le Roy Hart Théâtre et le Théâtre du Mouvement) / Esthétique de l'Art et Classe de Marionnette Diplômes du Conservatoire CRR à Lyon / Diplôme d'État des Métiers des Arts de la Marionnette avec les félicitations du jury, suivi d'un Post Diplôme de Scénographie à l'École Supérieure Nationale des Arts de la Marionnette à Charleville / Premier prix en Composition Musique Électroacoustique au Conservatoire CRR à Amiens.

La compagnie pEtites perceptiOns encadre depuis 2023 les projets de Katerini Antonakaki, artiste interdisciplinaire et indisciplinée d'objets scéniques atypiques (co-responsable artistique d'*Éclats d'États* de 1998 à 2007 et de *la main d'œuvres* de 2008 à 2022). Une recherche théâtrale articulée autour de la dramaturgie de l'espace. Mises en scène - inventions scénographiques chorégraphiées peuplées de sons, d'objets et de figures en mouvement, acteurs-porteurs d'images et de sens. Un univers singulier qui s'avère proche des arts visuels tout en jouant de l'instant éphémère du théâtre. Poèmes en mouvement – questions ouvertes à la mythologie intime de chaque spectateur – inspirés de l'architecture, la philosophie et les sciences dans un quotidien intemporel.

## Achille Sauloup

**texte, mise en scène, jeu et direction d'acteur**

Diplômé de l'École Supérieure d'Art Dramatique (ESAD) à Paris, promotion 2013-2016. Acteur, danseur, auteur, metteur en scène sur différents projets de Théâtre. Tourne avec les compagnies *Le Festin* de Anne Laure Liégeois, la compagnie *Bon qu'â-ça* de Paul Pascot et *Les Anges au Plafond*. Regard extérieur, auteur et/ou acteur sur plusieurs projets réalisés avec Katerini Antonakaki.

Metteur en scène sur ses propres textes *Pointes d'interrogations*, pièce d'écriture et de composition spontanée - festival Les Effusions 2019 et *L'Arche* festival Prix T13 2024 au Théâtre 13 à Paris.

Sa recherche d'auteur emmène ses textes loin des contraintes d'un monde avide d'efficacité et de sensations immédiates et extrêmes, et essaye, toujours, d'approcher le récit par la subtilité et la curiosité, en quête d'un langage vivant, vibrant à proximité des sens.



**Mattias de Gail****jeu d'acteur**

Diplômé de l'École Supérieure d'Art Dramatique à Paris promotion 2013-2016. Acteur, Danseur, Auteur, Metteur en scène sur différents projets de Théâtre. Formateur d'improvisation théâtrale dans plusieurs centres d'animation de Paris et d'Île de France.

Diplômé de l'Université *Explorer et Comprendre l'Univers* avec l'Observatoire de Paris. Animateur scientifique pour l'Atelier *Tourisme Lunaire* organisé par l'Association Française d'Astronomie.

**Ilias Sauloup****improvisations au piano et supervision de la pièce mixte**

Pianiste diplômé de l'Académie Supérieure de Musique de Strasbourg HEAR en 2017. Enseigne le piano et participe à l'orchestre à l'École de musique et de danse d'Oberhausbergen - Bas-Rhin.

Travaille sur les projets avec Katerini Antonakaki depuis 2012. Ses pièces – inspirées des textes, des images et des gestes – sont à la frontière entre la composition et l'improvisation, avec la précision du *sur mesure* qui n'est pas sans rappeler les musiques de film qui imbibent et révèlent l'action.

En 2019, il crée avec Achille Sauloup *Pointes d'interrogations*, pièce d'écriture et de composition spontanée. Exploration de l'équilibre et des résonances de sens entre le texte et la musique sur une scène de théâtre.

**Olivier Guillemain****images**

Bricoleur d'images, plasticien et graphiste. Co-fondateur du *Groupe ZUR* (Zone Utopiquement Reconstituée) depuis 1984, il explore les chemins de traverse entre l'image en mouvement, son, support de projection et l'action humaine nécessaire à l'élaboration d'univers réinventés.

En grande complicité artistique, signe le travail de scénographie visuelle sur plusieurs projets de Katerini Antonakaki depuis 2004, dont *Ici et là* - tournée internationale 2022 - où les images entrelacent la dramaturgie de la pièce.



*pourquoi ? pourquoi  
ta lueur qui brûlait jusqu'ici si fort  
d'un seul jour  
s'est éteinte par le seul souffle d'un vent d'orage ?*

Icare, blessé par le monde, s'en est enfuit.  
Par son extrême sensibilité, il ne peut plus se confronter au monde.  
Il se cache isolé, seul, à l'abri du regard des autres.  
Là, exilé dans son antre, il se construit un labyrinthe qui le protège de l'extérieur.  
le piège à l'intérieur.

*Icare la tête ailleurs* pose une question :  
Comment sortir du labyrinthe de la tête ?  
Vers où ?  
Vers le soleil qui brille là-haut si fort ou vers ceux qui attendent encore ?

Icare s'accompagne de Dédale, voix pragmatique de son esprit bavard, et d'Ariane, personnage silencieux manipulant images et objets.  
Son langage, lui, est désarticulé et fragile.  
A l'image de son rapport au monde, il parle comme il pense, dans l'ordre que ça veut, quand ça veut.  
Figure enthousiaste et maladroite,  
Icare nous plonge avec lui dans le labyrinthe de sa tête ailleurs.



### sur les objets et la musique

Tout le long de la création, nous avons exploré une relation particulière avec la musique comme agent révélateur de la dramaturgie de la pièce. En improvisant sur les scènes en construction, le pianiste insufflait des temps et des couleurs repris par l'auteur, qui à son tour remaniait le texte en avançant vers la version finale pas à pas.

De ces improvisations sur le chemin de la construction du spectacle, nous avons gardé quelques pièces et d'autres ont fait place au silence. Une pièce mixte avec des bribes de ce piano enregistré, de sons et de voix résonnants dans un environnement électroacoustique a été composée pour accompagner les apparitions du personnage qu'on appelle Ariane et qui représente aussi les trois moires de la mythologie grecque.

Une approche *marionnettique* a guidé la confection de ce personnage à plusieurs visages, qui par ces apparitions furtives tisse les liens entre le mythe et le déroulement de notre histoire. Présence qui intrigue et interpelle un nouveau regard sur la fatalité.

### sur l'écriture

L'écriture de la pièce s'est articulée autour de trois langages.

Le premier, celui d'Icare, est celui de la déstructuration.

Sa langue, empreinte de sa peur, ne peut plus se plier à la sémantique de la notre.

Sa langue vibre et jaillit en désordre sans passer par le filtre de la raison et de la réflexion.

Icare laisse s'échapper d'entre ses lèvres des tremblements de terre de sens.

Dénués de ponctuation, ses mots se chevauchent les uns les autres jusqu'à construire sa propre expression de ce qu'il ressent et de ce qui l'entoure.

Dédale, lui, empreinte son langage de poésie.

Langue construite, traditionnelle et rassurante, elle se sert des images pour percuter.

Penchant raisonné d'Icare, il incarne une distance et un détachement qui lui permet d'observer avec recul les agitations de son alter ego.

Incapable de comprendre la terreur d'Icare, Dédale le pousse sans cesse à s'ouvrir et à se livrer au monde.

Le troisième, celui d'Ariane, est un langage muet.

D'images et d'objets, Ariane tisse autour d'Icare une fresque colorée et animée.

Incarnation de son subconscient, de son imaginaire, de ses rêves et de ses cauchemars, elle enchante l'espace qu'il occupe et donne vie à son labyrinthe.

Le fil d'Ariane est une invitation au voyage vers l'inconnu qu'elle déroule en silence, évocation de l'ailleurs.



quand et où ? ..... 10

**février 2022**

- **résidence d'écriture autour de l'idée et de la forme du spectacle**

Atelier les Rouvraies à Angers

- **création des personnages de la pièce et esquisse de la scénographie**

Centre Culturel Léo Lagrange à Amiens

**mars 2022**

- **laboratoire d'un langage d'images et d'objets en dialogue avec le texte**

Centre départemental à l'Abbaye de Saint Riquier

**mai-juin 2022**

- **construction recherche du prototype de la scénographie**

atelier personnel mis à disposition

**septembre 2022**

- **travail au plateau axé sur le dispositif des images et de la scénographie mobile**

Maison du Théâtre à Amiens

**novembre 2022**

- **répétitions en musique et vérification de la dramaturgie des images**

Le Monty à Geneppe en Belgique

**décembre 2022**

- **répétitions en musique et prises de vue - vidéo** / Maison de la Culture à Amiens

**février 2023**

- **répétitions et travail sur la lumière et le script vidéo** / Le Tas de Sable

**mars 2023**

- **écriture scénique et travail sur la scénographie** / Maison de la Culture à Amiens

**mai 2023**

- **répétitions en condition mise en place de la régie autonome** / Le Tas de Sable

**juillet 2023**

- **travail sur la scénographie et les objets** / Maison de l'Architectre Hauts-de-France

**octobre 2023**

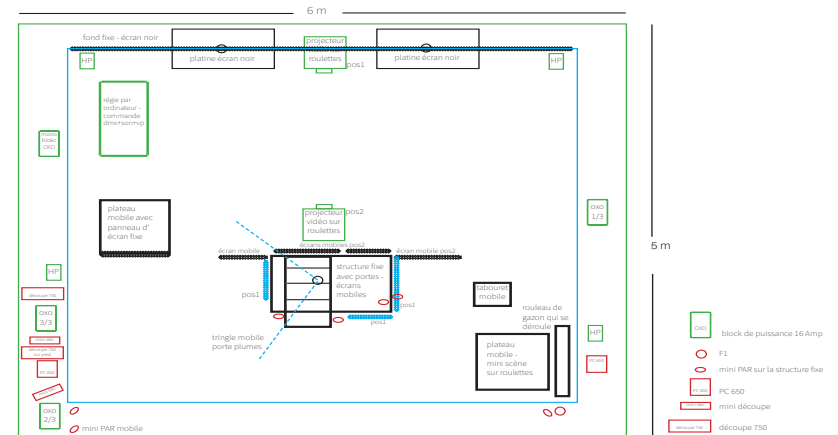
- **répétitions et création lumière** / Atelier de la cie *Les Anges au Plafond*

**décembre 2023**

- **répétitions, filages techniques, générale** / le PAD à Angers

Le projet *Icare la tête ailleurs* s'inscrit depuis 2023 dans le cadre du conventionnement de *pEtites perceptiOns* avec la DRAC Hauts-de-France et est soutenu par l'Institut Français et la Région Hauts-de-France, le Conseil départemental de la Somme et Amiens Métropole.

Implantation lumière, son et vidéo au sol - les écrans sont des panneaux en plexi attachés à la structure centrale 1m40 x 60 cm x H = 2m50. le fond noir autoporté sert aussi d'écran à la fin du spectacle



Le spectacle est **autonome** techniquement. La régie est sur le plateau (au fond coté jardin).

**L'espace scénique** est au minimum à : largeur 6m x profondeur 6m x hauteur minimum 3m

> Le décor du spectacle voyage en camion de 6m3 à partir d'Amiens. L'équipe en tournée est composée de trois artistes, départ depuis Paris.

**Nous avons besoin :**

- du noir salle pour le travail de lumière et d'images projetées
- de deux prises 16 Amp séparées pour nos blocs lumière et notre dispositif son et vidéo
- d'un tapis de danse ou un sol noir
- d'une boîte noire
- de l'aide pour décharger et charger le camion
- d'une lumière salle du lieu d'accueil (DMX patch 20)
- de deux piles R4 pour notre micro HF

Un gradin est nécessaire pour la visibilité au sol. La jauge est à 150 spectateurs selon la disposition.





[info@petitesperceptions.com](mailto:info@petitesperceptions.com)

[www.petitesperceptions.com](http://www.petitesperceptions.com)

tél. 07 81 61 27 37



I C A R E

*la tête ailleurs*

