

CIE GINGOLPH GATEAU

# 21x29,7



UNE CRÉATION DE  
GINGOLPH GATEAU

Conception, mise en scène, jeu  
**Gingolph Gateau**

Musique  
**Dominique Maraquin**

Création lumières et régie technique  
**Guillaume Cottret**

Scénographie, costumes  
et objets marionnettiques  
**Gingolph Gateau**

Assistante costumes  
et objets marionnettiques  
**Jennifer Minard**

Construction  
**Philippe Briot**  
**Matthieu Gerlier**  
**Gingolph Gateau**



Compagnie  
Gingolph  
Gateau



Compagnie  
Gingolph  
Gateau

La mise en forme de ce spectacle a bénéficié d'un financement spécifique DRAC Grand-Est pour la résidence de création en milieu scolaire.

Coproduction festival Tinta'mars, la Ville de Langres et le théâtre de la Madeleine – scène conventionnée de Troyes.

Ce spectacle reçoit le soutien de Clairefontaine, de l'atelier graphique Confiture Maison et de l'entreprise CMD2.

La compagnie Gingolph Gateau reçoit le soutien de la Région Grand Est, du Ministère de la culture - Direction régionale des affaires culturelles du Grand Est, de la Ville de Troyes et de l'atelier graphique Confiture Maison.



## REMERCIEMENTS

Les 150 élèves (CP et CE1) des 6 classes qui ont partagé cette aventure de papier.

Les 6 enseignants qui ont partagé la *résidence de création en milieu scolaire*.

Anaëlle Farge, Chargée de développement – Festival Tinta'mars (52).

Philippe Garnier, Co-responsable Service Spectacles et Associations - Ville de Langres (52).

Isabelle Cothenet, Chargée de mission - DSDEN 52.

Carole Smetryns, Directrice départementale Enveloppes, Papeterie De Clairefontaine (88).

Danièle Israël, Responsable artistique de la compagnie Théatr'âme (10).

Pierre Humbert, Directeur du Théâtre de la Madeleine – scène conventionnée de Troyes (10).

Nadège Jiguet, directrice artistique de l'Atelier Confiture Maison - Albertville (73).

Olivier Bedel, Directeur de l'Espace Gérard Philippe - Saint-André-Les-Vergers (10).

L'équipe du bureau et les bénévoles du festival Tinta'mars.

Aude Brisard et Philippe Briot.

Fred Félix et Gilles Marcellot.

CIE GINGOLPH GATEAU

# 21x29,7

UNE CRÉATION DE GINGOLPH GATEAU



**Théâtre d'objets - Théâtre de papier.**

Spectacle sans parole, tout public à partir de 5 ans.

Durée : 45 minutes.

Spectacle accessible aux personnes en situation de handicap  
(auditif et moteur)

21x29,7 a été créé en mars 2016 dans le cadre du 28<sup>ème</sup> festival Tinta'mars  
en Pays de Langres, à la suite d'une résidence en milieu scolaire.

Conception, mise en scène, jeu  
**Gingolph Gateau**

Musique  
**Dominique Maraquin**

Création Lumières  
et régie technique  
**Guillaume Cottret**

Scénographie, costumes  
et objets marionnettiques  
**Gingolph Gateau**

Assistante costumes et  
objets marionnettiques  
**Jennifer Minard**

Regard extérieur  
**Pierre Humbert**

Construction  
**Philippe Briot,  
Matthieu Gerlier,  
Gingolph Gateau**

# LE SPECTACLE

Enfermé dans son bureau aseptisé, un employé du contrôle qualité d'une fabrique de papier vérifie la conformité au format 21x29,7 cm des feuilles prélevées de la chaîne de production. Celles qui ne sont pas conformes se voient mises en boule.

C'est alors qu'il découvre au cœur de cet amoncellement de papier froissé un petit homme fripé, fragile, bancal. Un petit homme de papier. Soucieux de le préserver, il lui offre d'échapper au broyage du recyclage. Ensemble, ils partagent découvertes, surprises, désespoirs et petits bonheurs à travers différents tableaux. Une rencontre intime se dessine, et c'est une ode à l'imagination et à la liberté qui s'écrit. Les formes se déploient, se libèrent, tout comme l'esprit. Alors qu'il frôle le burn-out, la force de l'imaginaire et la richesse qu'offre la matière papier deviennent pour cet employé source de jeu et d'évasion.

Comme un témoin, le spectateur assiste à ces moments d'émotions partagées. Moments portés par une musique sur mesure, autour de laquelle se chorégraphient ces chemins de vie.

*À l'ère de la dématérialisation des documents, 21x29,7 montre que le papier reste un incontournable support aux bonheurs, petits et grands. Gingolph Gateau défroisse l'imaginaire et fait surgir, dans ses plis et ses replis, des mondes poétiques. Il ouvre une nouvelle page avec ce théâtre de papier où se jouent de belles histoires.*

*Et si le bonheur se cachait dans les plis ?*

**Teaser :** <https://www.youtube.com/watch?v=WiCzf8aOnuw>







# NOTE D'INTENTION

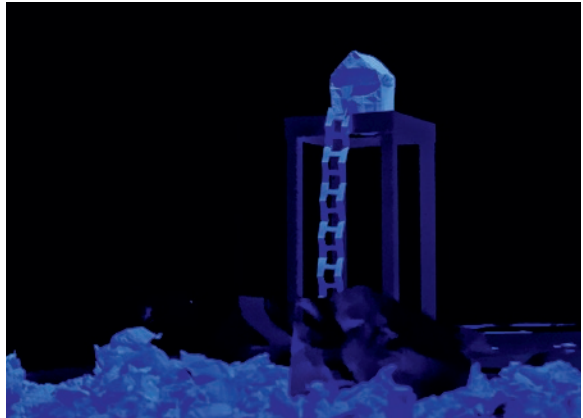
Un soir, l'esprit s'évade et se libère. Une feuille attire mon attention. Une feuille de rien du tout, de celles que l'on ne regarde plus, blanche, format A4. Machinalement, je m'en empare, la froisse, la déchire et la mets en forme. Une demoiselle de papier apparaît. Frêle et délicat, cet objet réalisé de manière spontanée m'enthousiasme, et sa rapidité d'exécution me surprend. Y aurait-il ici matière à explorer ?

Voici le point de départ pour un nouveau spectacle, et l'occasion de renouveler mon espace de création.

Mais quelle histoire raconter, et comment la raconter avec des feuilles de format 21x29,7 cm ?

Par le biais de métamorphoses, les feuilles de papier se froissent, se déchirent et se façonnent pour devenir des objets source de jeu et vecteurs d'émotions. Chaque création fait sens, laissant une part belle à l'imaginaire. Ici, pas de déploiement technologique à coup d'écrans et d'images vidéo savamment léchées. Les objets modestement façonnés permettent de faire passer le plus efficacement possible l'évidence du message.

Surmenage, stress au travail, le corps et ses imperfections, mais aussi la rencontre de deux individus qui semblent si différents... Une histoire sans parole où les images parlent et livrent un langage symbolique autour duquel chacun est libre de sa propre interprétation.



Un spectacle porté par une histoire sensible qui résonne chez les plus jeunes comme chez les adultes. Car en évoluant dans la création de spectacles, je demeure de plus en plus convaincu qu'il n'y a pas de spectacle jeune public, mais des spectacles tout-public accessibles aux plus jeunes. Gageons que les spectacles découverts pendant notre enfance résonneront encore dans nos vies d'adultes.

Gingolph Gateau



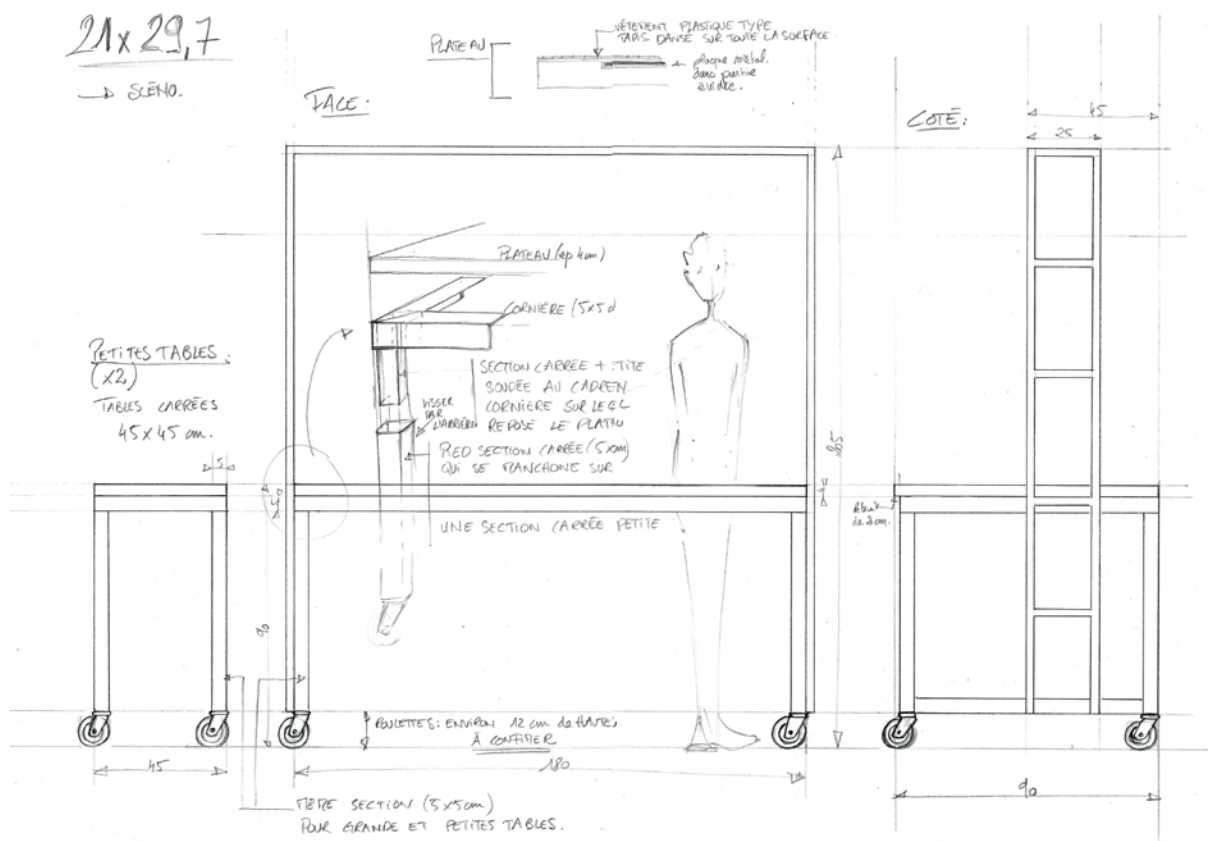
# NOTE AUTOUR DE LA SCÉNOGRAPHIE

Comme pour la visite d'un site industriel, un badge d'accès au service contrôle qualité du format 21x29,7 est remis à chaque spectateur. Sur scène, un poste de travail en veille. Lumières bleutées et bruits mécaniques lointains. L'employé entre, contourne géométriquement les lieux. Il active l'accès à son poste en badgeant devant une borne clignotante. La machine se réveille. Apparaît alors un espace immaculé, comme une feuille géante homothétique au format 21x29,7. Dessus, un bureau tout blanc aux lampes tentaculaires qui semblent pouvoir s'animer à tout moment.

Dans le confinement de ce bureau, l'employé s'affaire à sa tâche ennuyeuse et répétitive.



Cette scénographie aux options multiples sera complice de son évocation. A la manière des objets marionnettiques et de la musique, ce dispositif devient un véritable partenaire de jeu. Comme une page blanche sur laquelle se dessine toute l'histoire.





# GENÈSE DU SPECTACLE

## RÉSIDENCE ARTISTIQUE EN MILIEU SCOLAIRE

Suite à une programmation régulière des créations de Gingolph Gateau, Tinta'mars a invité l'artiste à poser ses valises, à Langres et en pays de Langres. De novembre 2014 à février 2015, grâce au soutien de la DRAC Grand Est, de la ville de Langres, de l'association Tinta'mars et en partenariat avec l'Inspection académique de la Haute-Marne, une résidence d'artiste en milieu scolaire a vu le jour, avec 6 classes de CP et CE1. Véritable laboratoire de recherche, ce travail avec les enfants a permis d'apporter une ouverture vers la simplicité recherchée. Riche de ces trouvailles, Gingolph Gateau s'est réapproprié ce qui a été brassé avec les enfants, en le mêlant à l'univers qu'il voulait dessiner : créativité, inventivité, poésie, autour et à partir de ce matériau unique : le papier.

Deux semaines de résidence de création ont suivi.



Depuis 1988, l'association Tinta'mars a pour objet de défendre un projet culturel consacré à la promotion du spectacle vivant à Langres et en Pays de Langres, auprès des publics de tout âge, avec un temps fort, en mars : le festival Tinta'mars. Diffusion de spectacles de qualité pour tous les publics, séances scolaires et familiales, accompagnement du jeune public vers les salles de spectacles en encourageant les pratiques culturelles pendant et hors temps scolaire, l'association propose également une offre culturelle en milieu rural.

Tinta'mars signe et défend avec « 21x29,7 » sa première coproduction et affirme davantage sa mission au cœur de son projet culturel.

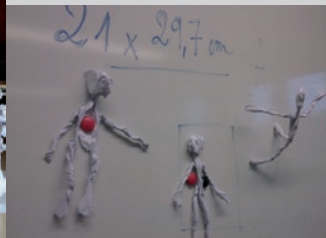
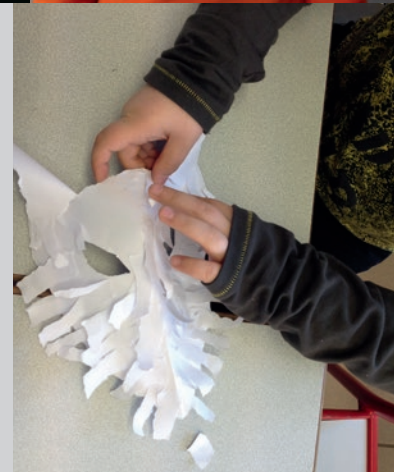






# ATELIERS AUTOUR DU SPECTACLE

Ce travail de recherche en milieu scolaire a permis de mettre en place des ateliers de création plastique et de manipulation autour du papier. Ces ateliers consistent en interventions de Gingolph Gateau sur un minimum de 2 heures par classe, à ajuster en fonction du développement et de la finalité du projet.





# MATIÈRE ET TECHNIQUE

## LE PAPIER

Support des idées, de la pensée, de l'apprentissage, de la transmission, le papier a 1000 vies. Aujourd'hui, à l'heure du numérique, malgré toutes ses morts annoncées, le papier reste incontournable. Il est et restera toujours vecteur d'émotions : il suffit de le toucher, de l'écouter, de le sentir...

La feuille blanche invite aux voyages : elle se plie à nos fantaisies pour prendre son envol, elle se recroqueville et se met en boule sous notre colère, et les battements de notre cœur se font plus serrés à la lecture d'une lettre d'amour. C'est une histoire sans fin. Le papier est ce que nous sommes et ce que nous en faisons, il est au cœur de nos échanges d'aujourd'hui et de demain. C'est aussi un matériau fantastique pour développer des recherches autour du théâtre d'objets.

## LE FROISSAGE OU LA COMPRESSION DU PAPIER

Plier ou froisser une feuille de papier à la main peut être considéré comme une technique des plus primaires. C'est en réalité une expérience de création unique, un antidote à la géométrie du pliage traditionnel. Largement employée par la nature (les pétales qui se décompressent en s'ouvrant, le plissé de nos cerveaux...), ce qui peut sembler de prime abord être purement fantaisiste dans les environnements actuels de studios de conception à haute technologie, peut, en réalité, se révéler être une expérience puissante, riche de satisfaction. Au niveau professionnel, on pourrait considérer le pliage manuel comme une alternative à une conception assistée par ordinateur.



## LE FORMAT 21X29,7

Ce format n'est nullement le fruit du hasard : il est basé sur le format A0. Celui-ci recouvre une surface de 1 m<sup>2</sup>, et forme un rectangle de 84,1 x 118,9 cm. Tous les autres formats en découlent. Chaque fois que l'on recoupe une feuille en deux, on obtient un rectangle aux mêmes proportions. Ainsi, en pliant cette feuille A0 en deux, on obtient le format A1, qui plié en deux donne le format A2, qui plié en deux donne le format A3, qui plié en deux donne le format A4 (21 x 29,7 cm), le plus connu de tous.

# PARTENARIATS

## PAPETERIE CLAIREFONTAINE

Associer une marque de papier à ce projet semblait incontournable. La notoriété et le savoir-faire de la Papeterie Clairefontaine nous a amené tout naturellement à nous tourner vers celle-ci. Après une présentation du projet et de la démarche artistique, l'entreprise a accepté d'être partenaire de ce spectacle en fournissant la quantité de papier nécessaire à sa réalisation et son exploitation.

Les Papeteries Clairefontaine ont démarré leur production en 1858, dans la petite ville d'Etival. Au

fil des ans, le groupe Exacompta-Clairefontaine s'est étoffé. La Papeterie Clairefontaine et ses filiales fabriquent plus de 220 000 tonnes de papiers pour la bureautique, l'écriture, l'impression offset, la fabrication d'articles de papeterie, le classement, les beaux-arts et des usages spéciaux.

Les papiers utilisés dans le spectacle sont issus des gammes Clairalfa 1979 (80g et 100g) et Pollen.

[www.clairefontaine.eu](http://www.clairefontaine.eu)

## ATELIER CONFITURE MAISON

L'atelier Confiture Maison est un atelier de création graphique implanté en Savoie, près d'Albertville. Nadège Jiguët-Covex en est la gérante et la directrice artistique. Gingolph Gateau la rencontre au cours de leurs études communes à l'Ecole Supérieur d'Arts Appliqués de Troyes. A plusieurs reprises, Gingolph et Nadège collaborent à la réalisation d'éléments pour la création visuelle du Dôme Théâtre, scène conventionnée d'Albertville. Partenaire des créations de Gingolph, Nadège conçoit l'identité visuelle de ses spectacles depuis 2010. Outre son expérience en tant que graphiste, Nadège est également comédienne et conteuse. Des projets de spectacle en co-réalisation sont en préparation...

[www.atelier-confituremaison.com](http://www.atelier-confituremaison.com)



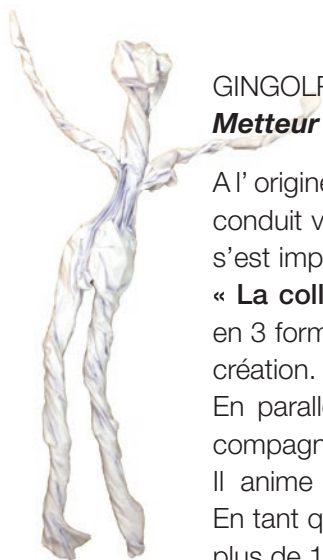
## CMD2

Cette entreprise de métallerie a été créée par les frères Duchêne, qui ont acquis une expérience et un savoir-faire qui leur ont valu d'obtenir le titre du meilleur ouvrier de France. L'entreprise évolue dans différents domaines et notamment dans la création de mobiliers pour les musées. La démarche artistique autour de « 21x29,7 »

ayant séduit les dirigeants, l'entreprise a apporté son soutien en offrant une partie des éléments métalliques nécessaires à la réalisation de la scénographie du spectacle.

<http://www.cmd2.fr>

# L'ÉQUIPE ARTISTIQUE



GINGOLPH GATEAU

**Metteur en scène/costumier/scénographe/comédien**

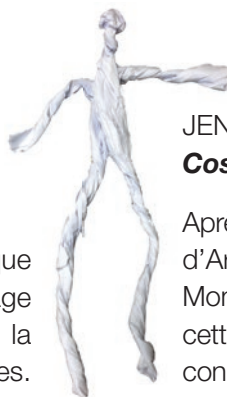
A l'origine, costumier scénographe, ses recherches et son développement professionnel l'ont conduit vers la création de spectacles. Complémentaires, un dialogue entre ces disciplines s'est imposé à lui. En 2005, il crée « **Rendez-vous n'importe où** », joué plus de 150 fois. « **La collection fabuleuse d'Aliester de Naphtalène** », spectacle créé en 2010, décliné en 3 formules, a largement dépassé les 250 représentations. « **21x29,7** », est sa cinquième création.

En parallèle, Gingolph continue de créer des costumes et scénographies pour d'autres compagnies et l'on fait de plus en plus appel à sa collaboration pour de la mise en scène. Il anime très régulièrement différents ateliers de pratique artistique en milieu scolaire. En tant que créateur de projets, il a été artiste associé à la compagnie Théâtre'âme pendant plus de 10 ans. En 2017, il impulse la création de la compagnie qui porte son nom.

GUILLAUME COTTRET

**Créateur lumière/régisseur technique/comédien**

Créateur lumière et régisseur technique sur « 21x29,7 », Guillaume partage les tournées d'autres spectacles de la compagnie depuis plusieurs années. Il est également comédien et joue notamment dans la version « Déballage des grands jours » de « La collection fabuleuse d'Aliester de Naphtalène » et dans d'autres spectacles de la Cie Théâtre'âme. En tant qu'acteur, Guillaume s'est formé au conservatoire Marcel Landowski de Troyes. En 1995, il obtient une médaille d'or en diction poétique et une médaille d'or à l'unanimité en art dramatique. Il suit des stages de masque neutre, de commedia dell'arte et d'improvisation. Il travaille, entre autres, avec la Cie Humbert, la Cie La Strada, la Cie du Jard, la Cie Spokoïno, La Cie Préface... Il est intervenant dans des PAG et des ateliers théâtre.



JENNIFER MINARD

**Costumière**

Après un Bac Pro Artisanat et Métiers d'Arts, Jennifer intègre le Lycée Pasteur Mont Roland à Dole. Au cours de cette formation, elle collabore avec le conservatoire de Besançon et devient stagiaire dans différentes structures : Le Moulin Rouge, Atelier Caraco Canezou, Les Vertugadins. C'est dans le cadre d'un stage en milieu professionnel qu'elle rencontre Gingolph Gateau. Elle réalise le costume d'Angus Tod's pour le spectacle « La collection fabuleuse d'Aliester de Naphtalène, déballage des grands jours... ». Costume qu'elle présente pour son diplôme et obtient en 2013 son DMA Costumier Réalisateur, Spectacle Vivant avec les félicitations du jury. Depuis, leurs collaborations se sont multipliées. En parallèle, Jennifer s'applique à se perfectionner et à explorer des techniques attenantes à la réalisation de costumes (masques, marionnettes...).





DOMINIQUE MARAQUIN

**Auteur - compositeur**

La création musicale pour « La collection fabuleuse d'Aliester de Naphtalène, déballage des grands jours... » est la première collaboration de Dominique avec l'univers du spectacle vivant. Après des études musicales au Conservatoire National de Région de Reims, son parcours professionnel le guide vers l'enseignement. En tant que professeur des écoles, la musique et le théâtre occupent une place significative dans sa démarche pédagogique. Depuis quelques années, il s'investit pleinement dans la pratique du piano. En 2014, il imagine et réalise la musique du ballet « Effervescente n°7 » conçu par Gingolph Gateau pour le 50<sup>ème</sup> anniversaire de la maison de champagne Chassenay d'Arce. Avec « 21x29,7 », il signe sa cinquième partition pour le spectacle vivant.



PHILIPPE BRIOT

**Constructeur/Régisseur**

Il commence à arpenter les plateaux en 1983, puis trois ans de tournées chapiteau l'amèneront à faire de multiples rencontres, notamment celle de la Compagnie Humbert qui débouchera sur vingt ans de compagnonnage. À ce jour une quarantaine de constructions et créations lumières ont vu le jour en Champagne-Ardenne et sur le territoire national. Il collabore avec la compagnie Théâtre'âme depuis sa création. En tant que constructeur, il contribue à plusieurs projets scénographiques menés par Gingolph Gateau. Créateur de la lumière et constructeur sur l'exposition spectacle « La collection fabuleuse d'Aliester de Naphtalène », il signe sur « 21x29,7 » une grande partie de la réalisation/fabrication de la scénographie.



MATTHIEU GERLIER

**Constructeur**

Menuisier Diplômé de l'IUMP (Institut Universitaire des Métiers et du Patrimoine), il intervient, depuis 2013, sur une partie de la construction de projets scénographiques menés par Gingolph Gateau (Les Effervescentes, Champagne Chassenay d'Arce/Wild West Women, Cie Solentiname/Rose et l'automate de l'opéra, Cie Accord Des Nous...)

# LA COMPAGNIE GINGOLPH GATEAU

Dès ses premières créations, Gingolph Gateau a proposé un pont entre les arts plastiques et les arts de la scène. La construction d'images sous diverses formes est au cœur de son processus de création : faire naître un dialogue entre ces images et les comédiens. Artiste associé à la compagnie Théâtr'âme, il crée des spectacles au sein de cette compagnie depuis 2005. Il y apprend à tisser une véritable aventure culturelle (créations de spectacles, expositions, ateliers, rencontres...) aussi bien sur le territoire régional que national. Arrivé aux limites de cet accompagnement, Gingolph impulse la création de la compagnie qui portera son nom puisque celui-ci s'est déjà fortement inscrit dans le paysage culturel. Entouré d'une équipe associative désireuse de s'investir pleinement dans ce projet, la compagnie Gingolph Gateau naît en avril 2017. L'intention déjà clairement initiée est de concevoir des créations (spectacles, expositions...) «tout public» adressées aux enfants autant qu'aux adultes qui les accompagnent. Face à une catégorisation un peu systématique de « jeune public », il est ici choisi de porter une parole entière, sans concession sur le contenu, s'attachant à ne rien retrancher au sens, sous prétexte d'une adresse à l'enfant. Rendre accessibles les spectacles aux plus jeunes est devenu une gageure. Ainsi, la compagnie travaille sur différents niveaux de lecture afin de parler à l'enfant depuis sa place d'adulte.

## LES SPECTACLES

### **Alors on a déménagé**

(Peter Stamm et Jutta Bauer).



### **La collection fabuleuse d'Aliester de Naphtalène**

(Thomas Scotto et Gingolph Gateau).

2 versions disponibles.



### **Rendez-vous n'importe où**

(Thomas Scotto).



# CONDITIONS FINANCIÈRES

## COÛT DE CESSION

**1 représentation :** 1550 €.

**2 représentations :** 1125 € la représentation (la même journée sur le même lieu).

**À partir de 3 représentations :** 1000 € la représentation (2 représentations par jour maximum)

## TRANSPORT ET DÉPLACEMENTS

Location d'un 9m<sup>3</sup> depuis Troyes (10)  
+ carburant + péages  
+ AR SNCF depuis Sedan sur certaines dates (Chargée de diffusion).

## DÉFRAIEMENTS

Repas et hébergement en chambres individuelles, pour 2 à 3 personnes (un artiste, un technicien, une chargée de diffusion).

## DROITS D'AUTEURS

SACD.

## ATELIERS (sur demande)

Ateliers de création plastique et de manipulation autour du papier. Interventions de Gingolph Gateau - 50 €/ heure + déplacements et défraiements.

Prévoir un minimum de 2 heures par classe, à ajuster en fonction du développement et de la finalité du projet.

# CONDITIONS TECHNIQUES

**Fiche technique simplifiée.**  
**Un dossier technique complet peut vous être envoyé sur demande.**



**ESPACE DE JEU IDÉAL :** ouverture 8m, profondeur 7m, hauteur sous perche 5m.  
Autres dimensions : à étudier.

**MONTAGE :** 2 services la veille de la représentation.

**DÉMONTAGE :** 2h30

**JAUGE CONSEILLÉE :** 150 spectateurs maximum, sur un gradin installé par la structure d'accueil.

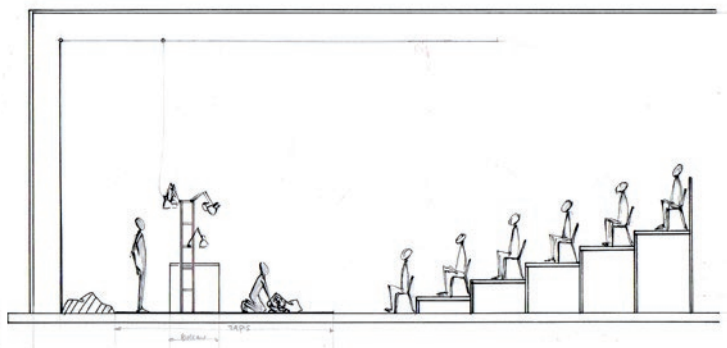
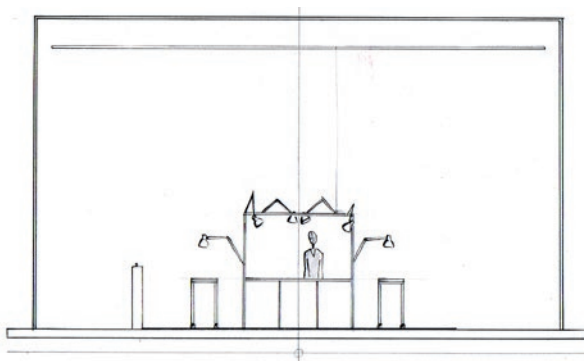
**DURÉE DU SPECTACLE :**  
45 minutes + échange bord plateau.

## RÉGIE TECHNIQUE

Guillaume Cottret

06 81 28 70 82

cottretguillaume@aol.com



# CONTACTS

## CHARGÉE DE DIFFUSION

Hélène Placial

06 32 52 03 08

diffusion.cie.gingolphgateau@gmail.com

## RESPONSABLE ARTISTIQUE

Gingolph Gateau

06 64 72 32 22

cie.gingolphgateau@gmail.com

## RÉGIE TECHNIQUE

Guillaume Cottret

06 81 28 70 82

cottretguillaume@aol.com

## ADMINISTRATRICE

Valérie Scheffer

valeriescheffer@yahoo.fr

## COMPAGNIE GINGOLPH GATEAU

2 bis rue du chêne

10000 TROYES

cie.gingolphgateau@gmail.com

www.cie.gingolphgateau.fr

Numéro SIRET: 830 290 714 000 13

Code APE : 9003 B

Licence d'entrepreneur LT2 - 1112066 / LT3 - 1112067

*Avant de jeter ce dossier, pensez au recyclage du papier...*



Coproduction festival Tinta'mars et la Ville de Langres

Ce spectacle reçoit le soutien de Clairefontaine, du Théâtre de la Madeleine - scène conventionnée de Troyes, de l'atelier graphique Confiture Maison et de l'entreprise CMD2.

La compagnie Gingolph Gateau reçoit le soutien de la Région Grand Est, du Ministère de la culture - Direction régionale des affaires culturelles du Grand Est, de la Ville de Troyes et de l'atelier graphique Confiture Maison.

[www.gingolphgateau.fr](http://www.gingolphgateau.fr)



Compagnie  
Gingolph Gateau