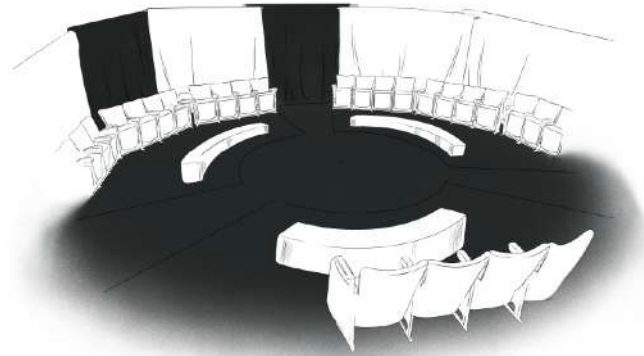


LE DISPOSITIF SCENIQUE

Un Pansement au Coeur, une immersion par la scénographie et un théâtre en Rond



Par une installation circulaire, le public est accueilli au coeur du spectacle vivant.

L'action, le son et le visuel prennent toute leur importance dans leur rapport à l'espace. La scénographie est forte visuellement dès l'entrée du public dans la salle.

L'intimité, la proximité, le regard à 360 ° prennent une place au sein du dispositif. Parler du coeur, et mettre ses spectateurs au centre, autour, avec ...

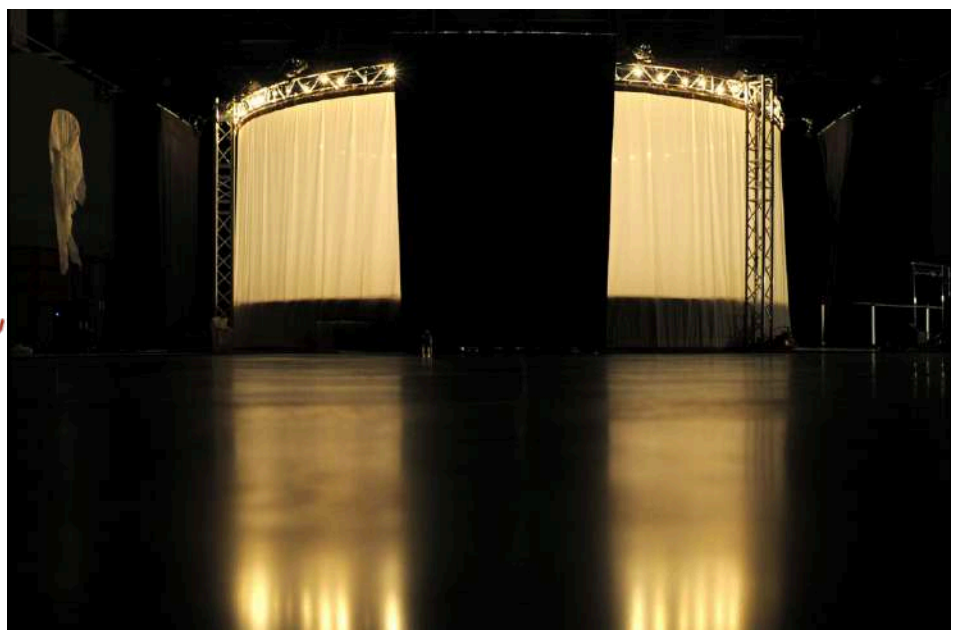
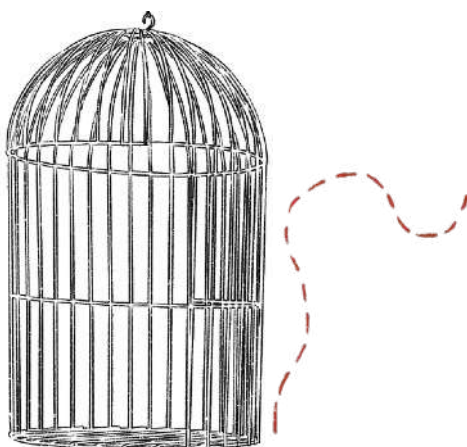
Ce choix n'est pas anodin, car il implique le spectateur de, manière symbolique, à prendre place dans l'histoire, à participer indirectement aux actions, par son regard et ses émotions.

Le public est réparti en trois zones distinctes d'un cercle marqué au sol, dessinant trois chemins et une piste centrale. Trois sorties permettent des apparitions et disparitions.

Les 2 comédiens/ marionnettistes et le machino/musicien peuvent alors déambuler dans cet espace, jouer autour et près du public, le plongeant « intimement » dans la narration, la vie des objets, des gestes et des sons. Le rond central, les couloirs et les coulisses par transparence deviennent des espaces de jeu, où le mouvement par battement interposé trouve sa résonance.

Le public choisit lui-même ce qu'il a envie de regarder. Il est dans l'espace, autour de la table des opérations. Il participe à la représentation et pourrait bien en être l'acteur principal. Il est dans l'attention, en lumière, dans l'action par sa réaction. L'idée est que, les comédiens, marionnettistes, musicien et le public battent à l'intérieur et l'extérieur à l'unisson.

Les contraintes de la représentation en 360 ° deviennent un atout, pour illustrer cette autobiographie imaginaire. Cette scénographie devient une forme de théâtre anatomique, une métaphore des découvertes scientifiques, et une allégorie du spectacle vivant.



Fiche Technique

Contact Technique :

Régie - HAREL Ludovic :
06 83 05 84 66 / mrlune2@gmail.com

Condition d'accueil -

Equipe en tournée : 3 personnes

- 1 comédien/ marionnettiste : Ludovic Harel
- 1 machino-médien : Willy Fiot
- 1 machino- musicien : Nathan Bloch

GÉNÉRALITÉS

Durée / 50 min

Genre / Théâtre/ Marionnettes/ Objets

Public / Tout public à partir de 6 ans

Jauge / 90-100 personnes

Spectacle autonome techniquement

Les besoins Techniques:

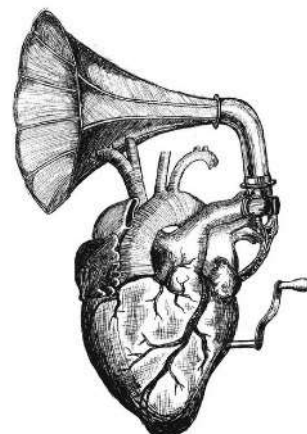
Le dispositif en totale autonomie nous permet de jouer dans n'importe quelle salle aux dimensions nécessaires.

Un plateau de 12m par 12 m (mur à mur) avec 3m 80 de hauteur (minimum)

- ° Ouverture = 12m
- ° Profondeur = 12m
- ° Hauteur = 4 m

- Fond scène noir
 - La possibilité d'avoir le noir complet
 - Deux prises 16 A - 220/230 V - L'une à cour, l'autre à jardin en fond de scène
- A définir ensemble sur placent selon les configuration de l'implantation

Si un de ces critères venaient à manquer, n'hésitez à contacter le régisseur pour envisager des solutions adéquates.



En Détail

- Hauteur : 4m à 5m sous perches - (minimum 3m 80)
 - Ouverture du fond de scène : 12 m entre les pendrions
 - Ouverture cadre de scène : 12 m entre les pendrions
 - Profondeur : 12m du bord de scène au fond de scène -
 - Circulation Autour du cercle de jeu (10 m de Diamètre)
 - Moquette M1 : disposé de cour à jardin (3 laies de 2m*4m + Rond central 3,5 m)
 - Pendrionnage à l'italienne possible en fonction des lieux pour accueillir le public
 - Fond de scène noir avec circulation à l'arrière
 - Jauge 90-100 personnes - Installation sur gradins fournis par la Cie
- **Attention, Le spectacle se joue en coeur de la structure.**
De préférence au sol, mais un jeu sur scène est possible en fonction de la taille Plateau

Temps d'installation / désinstallation

- Montage : 6 H`
- **Prévoir un technicien d'accueil (son et lumière) pour le déchargement, le montage, l'exploitation, le démontage et le chargement.**

En détail /

- Temps d'installation, déchargement , marquages , installation et accessoires : 3h30
- Temps de réglages lumière, vérifications et modification de la conduite : 1h30
- Temps d'échauffement des artistes avant spectacle : 1h
- Démontage/ Nettoyage : 2h - Chargement : 30min

Horaires type :

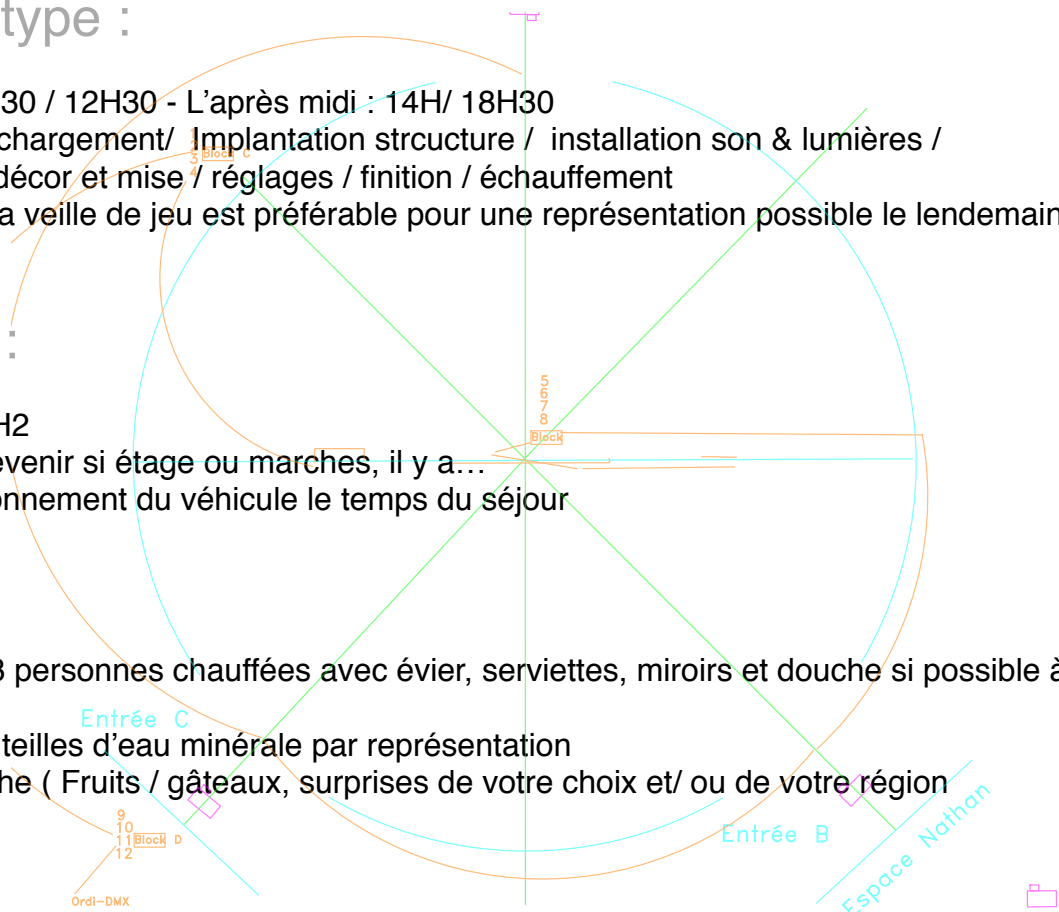
- Le matin : 8h30 / 12H30 - L'après midi : 14H/ 18H30
- Déroulé : Déchargement/ Implantation structure / installation son & lumières / installations décor et mise / réglages / finition / échauffement
- Une arrivée la veille de jeu est préférable pour une représentation possible le lendemain matin

Véhicule :

- Fourgon L2 H2
- Pensez à prévenir si étage ou marches, il y a...
- Prévoir stationnement du véhicule le temps du séjour

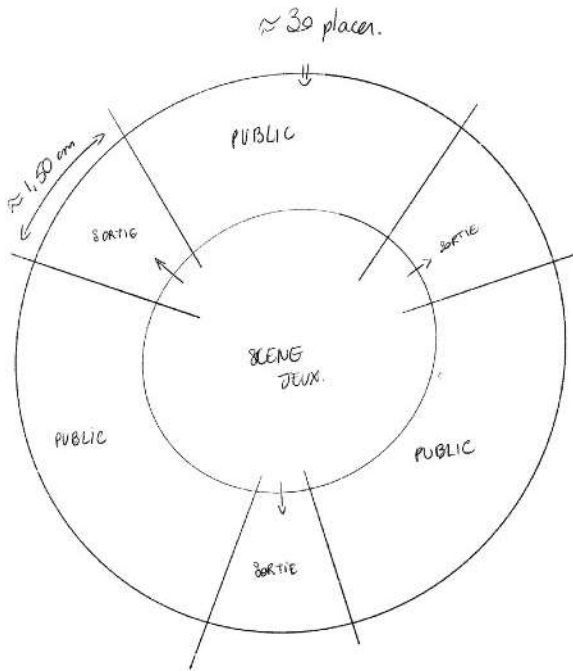
Loges :

- Loges pour 3 personnes chauffées avec évier, serviettes, miroirs et douche si possible à proximité
- 6 petites bouteilles d'eau minérale par représentation
- Amuse bouche (Fruits / gâteaux, surprises de votre choix et/ ou de votre région



Régie :

Le spectacle est autonome techniquement en Son et Lumière.



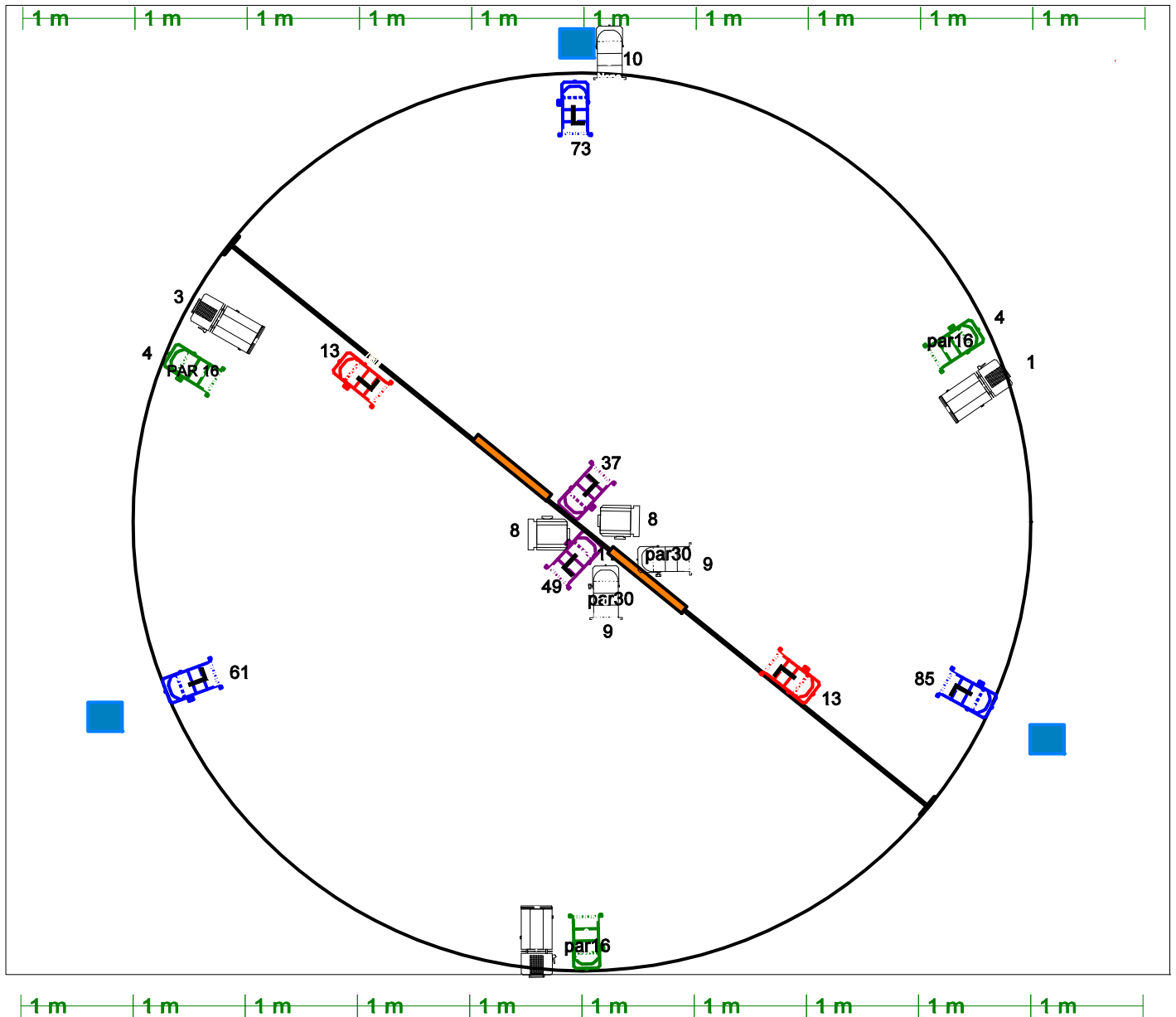
Vue entrée Public

1 à 2 entrées Public Possible
L'autre servant de régie technique



Vue du Dessus





ECRIT EN ROUGE C'EST AU SOL		ECRIT EN NOIR C'EST EN L'AIR			
2 :	PC 500w	2 :	Barres led	3 :	: VP
3 :	PAR 30 75w 30°	0 :	horziode, f11300, Quartz 500, ...		
3 :	PAR 16 50w	12 :	GRADATEURS 5A		
3 :	PAR théâtre led (9ch)	3 :	minidécoupe 90w/14.5v		
2 :	PAR led (Sourde Oreille, 4ch)	2 :	PAR 56 led (4 ch)		

Ce plan de feu fait partie intégrante du contrat, nous pouvons bien sûr l'adapter, merci de nous contacter quelques semaines AVANT notre arrivée pour faire le point. A bientôt.