



# Le complexe de Chita

écriture et mise en scène Daniel Calvo Funes



## DIFFUSION

Anne Le Gougec / Cie Tro-Héol

[diffusion@tro-heol.fr](mailto:diffusion@tro-heol.fr)

02 98 73 62 29

06 47 85 84 89

La compagnie Tro-héol est conventionnée avec le Ministère de la Culture et de la Communication – DRAC Bretagne, la commune de Quéménéven et subventionnée par le Conseil Régional de Bretagne et le Département du Finistère

# Le complexe de Chita

Spectacle tout public à partir de 8 ans/ scolaires dès le CM1 (**cycle 3**)

Durée : 1h05

Mise en scène, écriture : **Daniel Calvo Funes**

Regard extérieur et ambiances son : **Martial Anton**

Collaboration à la dramaturgie et à la direction d'acteurs : **Isabelle Martínez**

Avec : **Christophe Derrien, Daniel Calvo Funes et Rosario Alarcon Sanchez**

Scénographie : **Charles Ríos**

Construction décors : **Michel Fagon et Charles Ríos**

Marionnettes : **Daniel Calvo Funes, Steffie Bayer et Pierre Dupont**

Création lumière : **Thomas Civel et Martial Anton**

Régie vidéo, son et lumière : **Martial Anton et Gweltaz Foulon**

Costumes : **Maud Risselin**

Accessoires : **Sara Fernández, Thomas Civel, Rémi Gros**

Facteur des masques : **Daniel Calvo Funes**

Regard sur le jeu masqué : **Leonor Canales**

Enregistrements Sonores : **Clément Braive**

Séquences vidéo : **Matthieu Maury**

Merci aux coups de main de Louise Maffeis, Maïté Martin, Maud Moënner, Bénédicte Holvoote et Frédéric Rebière.

Coproductions et partenaires :

Théâtre Le Passage à Fécamp, *Scène conventionnée Théâtre et Objet* / La Maison du Théâtre à Brest / Centre Culturel Athéna à Auray / Le Strapontin à Pont Scorff, *Scène des arts de la parole* / Le CREA à Kingersheim, *Festival MOMIX*. Avec le soutien de l'Arthemuse, Brieç.



## Synopsis

Damien, 10 ans, quitte la ville avec ses parents et Céleste, sa sœur et emménagent dans le sud, à la campagne. Confronté à une réalité nouvelle, il devra désormais s'occuper de tous les animaux. Pour son père, c'est l'occasion de faire de son fils un homme, mais Damien ne perçoit pas les choses de la même façon, il a une toute autre intuition de ce que doit être un Homme.



Damien et Céleste rêvent de partir. Ils refusent de se soumettre à la voie toute tracée que leur père impose d'un ton sans appel. Ils rêvent de pluie, de verdure et de terres lointaines...

## Temps et lieu



Sud de l'Espagne dans les années 80. L'époque de la dictature n'est pas loin. Un hameau perdu dans les montagnes andalouses. Le cœur de l'action se passe dans une maison, son poulailler, ses cages, enclos... Sur fond de misère, de sécheresse et de poussière, les mentalités archaïques et conservatrices persistent. Un horizon barré se profile.

## Thématique

Face aux projections d'un père sur le devenir de son fils, Damien cherche, non sans humour, ce que doit être un homme. Il y a : « homme » comme *membre de l'espèce animale la plus évoluée de la Terre*, « homme » comme *contraire de la femme ou encore* « homme » comme *humain, membre de l'espèce humaine*.

Son père ne fera qu'agir et proclamer les deux premières. Pour lui, l'homme, doit être fort physiquement et psychologiquement, chasseur, roi absolutiste face aux animaux, chef incontesté de sa tribu. Damien au contraire ne pense que par « Homme », et donc par l'humanité qui doit émaner de lui.

Une tension psychologique omniprésente traverse la pièce. La personnalité en construction de Damien est sans cesse tiraillée entre les injonctions brutales de son père et sa propre sensibilité.

Une thématique qui prône l'altruisme où, en creux, pourront se lire : problématique de stéréotype de genre (ce qui est attendu de nous, fille ou garçon) et rapports de supériorité et les dérives qui en découlent. Les animaux ayant un rôle de révélateur d'humanité pour Damien.

## L'écriture

« Comédien, marionnettiste, metteur en scène je me suis éprouvé avec Martial Anton, tout au long des dernières créations de la compagnie Tro-Heol au travail d'écriture et plus particulièrement à l'adaptation de plusieurs romans portés à la scène (Niccolò Ammaniti, Arto Paasilinna, Valérien Albanov). Aujourd'hui avec la création de « Le complexe de Chita », je m'implique dans une écriture originale au travers du regard d'un enfant de 10 ans, dans une Espagne archaïque à peine sortie des années de dictature.

Entre gravité et légèreté, le texte alterne narration, dialogue et écriture visuelle propre à la marionnette.

Dans un rythme soutenu, cette écriture nous transporte dans des registres tour à tour : légers, tragiques, fantastiques et oniriques. » Daniel Calvo Funes.

## Le titre

Le complexe de Chita, serait le complexe à ne jamais atteindre le stade d'« homme ».

Le titre du spectacle « Le complexe de Chita », (Sheeta en français, le chimpanzé de Tarzan), a été tiré du titre de la première scène de la pièce. Damien joue Chita dans un jeu de rôle avec sa sœur, Jane et son cousin, Tarzan. En tant que Chita, il ne lui est pas accordé d'accomplir certaines actions car il est un animal et non pas un homme. Ainsi, quand son père ne le considérera pas comme un « homme », Damien se voit rétrogradé dans l'espèce animale, comme s'il n'avait jamais atteint la dernière étape de l'évolution.

# Notes d'intention de mise en scène

Pour servir ces propos, plusieurs techniques de jeu sont mises en œuvre :

Le jeu d'acteur, le jeu marionnettique, le théâtre d'ombre et le jeu masqué ponctuent le fil narratif, qui se trouve dynamisé et rythmé par des changements d'échelles et d'espaces.

La synecdoque visuelle (une partie pour le tout) caractérise certaines scènes. Par exemple certaines marionnettes n'apparaissent qu'en partie, laissant le spectateur libre d'imaginer ce qui ne lui est pas montré. Certains personnages comme le père et la mère sont aussi figurés par des objets qui les caractérisent.

Ainsi plusieurs conventions de jeu s'établissent entre acteurs, marionnettes, ombres et objets. Un objet scénographique aux multiples possibilités permet de répondre au rythme du récit et de créer différents espaces et niveaux de jeu.



J'ai conçu ce spectacle dans une succession des flashbacks où le narrateur, seul personnage au Présent, nous raconte, invoque le souvenir et même parfois se fait surprendre par les méandres de sa mémoire sur des épisodes oubliés.

Je me suis questionné en effet sur comment raconter cette histoire de Damien, comment on raconte une histoire dans la vie de tous les jours et

pourquoi cette histoire n'est jamais tout à fait la même. Quels sont les labyrinthes de notre pensée, les facteurs internes et externes qui feront évoluer le résultat ? Ainsi, il m'est apparu évident que ce narrateur ne devrait pas tout savoir à l'avance de ce qu'il va livrer. Ce positionnement du personnage m'intéresse beaucoup car cela laisse au spectateur le sentiment qu'il n'a pas la réponse du questionnement de Damien : que doit être un homme ? Suis-je un homme ? Serai-je un homme ?

Après tout, n'est-ce pas une définition de l'être humain que de se questionner et se re-questionner ?

La matérialisation de ce propos sur scène passe par plusieurs éléments :

- Des accessoires qui tombent depuis le grill, le narrateur invoquant le souvenir à se matérialiser, à apparaître du néant.
- Des ambiances et des phrases en « off » qui viennent relancer la pensée du narrateur.



-Puis des immersions du narrateur dans le passé, en parallèle de ce que vit son personnage enfant, qui feront émerger des pans d'une mémoire jusqu'alors occultée. Ces glissements entre passé et présent permettent de consolider le fil rouge de l'histoire - flashbacks.

Le formidable jouet scénographique conçu par Charles Rios, permettant tant de possibilités, est mis au service d'une machine chronologique, tel une horloge égrainant les heures, les jours de l'histoire racontée. Le temps du passé qui défile, inéluctable en somme. Ainsi les transitions et changements de décors, sont, la plupart du temps, faits à vue, permettant au spectateur d'assister à la mise en place d'une suite logique dans le déroulement de l'histoire. Des coulisses à vue : Tout autour de cet objet des amoncèlements de boîtes jonchent la scène tel un déménagement jamais tout à fait achevé. Ces boîtes sont également les coulisses pour les comédiens marionnettistes, tous les changements se faisant à vue.

Une surface de projection pour le théâtre d'ombre : Une toile tendue qui figure un ciel et dessine un horizon de collines sur le rideau de fond crée une ouverture possible de l'espace et donne un terrain de jeu idéal pour les ombres.

## Traitement des personnages



**Damien** : 10 ans, personnage central de l'histoire. Bon élève, ingénu, voulant bien faire et bien plaire, ne peut que se positionner contre son père face à la cruauté de celui-ci envers les animaux. Grâce à eux et leur souffrance, mais aussi au discours de sa sœur Céleste, il réalise que le destin que leur père leur prépare, n'est pas si différent du sort des animaux, un catalogue de cases et de fonctions bien compartimentées.

Damien est décliné, à part le narrateur adulte, en plusieurs marionnettes et deux échelles distinctes pour signifier les différents états dans lequel il se trouve et jouer avec le plan large et le plan resserré.

**Céleste** : Grande sœur de Damien, elle porte un regard plus critique de la situation dans laquelle ils se trouvent. Elle porte également la graine de l'insoumission et a déjà un regard aiguisé sur l'égalité des sexes. Ce personnage est indispensable dans la progression de Damien. En effet la construction de son humanité est intimement liée à ce que vit sa sœur. Céleste est traitée en marionnette avec un grain de folie et les cheveux d'une improbable Janis Joplin enfant.



### **Pan, l'ami, le grand frère, le dieu :**

Il n'est autre que l'ami imaginaire de Damien, son alter égo, l'analyse inconsciente de ce qui lui arrive, les rêves qui lui permettent d'exorciser son malaise. Mais aussi sa révolte, sa désobéissance.

Ce personnage, pour signifier l'ampleur qu'il prend au fur et à mesure de la pièce, est représenté en trois échelles ; Le petit (marionnette miniature), comme la conscience

(la bonne ou la mauvaise) qui se pose sur l'épaule. L'égal (marionnette), comme le grand frère qui aide et conseille. Et le démesuré (jeu masqué), l'énorme, ce qui déborde sans conscience de la réalité.



**Le père :** Personnage d'une autre ère, il a tout prévu pour chaque membre de la famille. Il porte en lui la souffrance et l'amertume des castrations qu'il a lui-même subies. Il veut faire de son fils un homme, un vrai, un homme comme lui, a appris à l'être. Ce personnage est déconnecté de l'évolution générationnelle et reste ancré dans ses certitudes. Même s'il est peu présent dans le spectacle, il devient omniprésent de par la violence psychologique qu'il impose. Dans presque toutes les scènes, il est question de faire attention à ce qu'il a interdit. Le père est traité par une métonymie visuelle ; il est dit, tout au début du texte, « un père ferme et inflexible comme son bâton, qu'il ne quittait jamais », il sera par la suite représenté par le bâton.

**La mère :** Femme soumise, elle porte ancrée en elle la peur de son mari. Dans le texte et la mise en scène c'est un choix qu'elle soit pratiquement inexistante. Elle est représentée uniquement par sa voix et une main apportant à manger.



**La Tia Antonia :** La tante. Personnage exubérant ne faisant pas partie du noyau familial, elle apporte une bouffée d'oxygène, de liberté et d'amour pour Damien. Elle n'aime pas beaucoup le père de Damien et beaucoup de rumeurs courent sur son compte. Vraies ? Fausse ? Peut-être est-ce simplement une preuve de sa liberté, si les gens jacassent. C'est grâce à elle, que Damien et Céleste pourront devenir autre chose que ce qui est prévu par leur

père. La Tia Antonia est traitée en jeu masqué, une véritable tornade fellinienne qui vient bousculer la résignation dans laquelle se trouve embourbé Damien.

## L'esthétique générale



« J'ai eu la ferme volonté d'un spectacle qui sente la sècheresse et la poussière andalouse, avec des couleurs ternes, brûlées par la lumière du soleil. Toutes les recherches de matières sont allées dans ce sens, ainsi toutes les caisses qui jonchent le plateau, les marionnettes et beaucoup d'accessoires ont été réalisés en toile de jute et en vieux bois, dans un camaïeu d'ocres. La couleur arrive par touches, lors d'un rêve ou d'un sursaut de joie accentuant ainsi visuellement ce que vivent les personnages. » Daniel Calvo Funes.



## La musique

Les années 80 sont représentées par *Queen*. Ce sont les musiques qu'écourent Céleste et Damien ; leur exutoire.

Pour l'ambiance générale du spectacle, c'est l'Andalousie qui est convoquée, représentée par *Enrique Morente*. Chanteur et compositeur flamenco, il a été dans l'innovation constante de cette musique. Des titres de deux albums sont surtout présents ici, *El Pequeño Reloj* et *Omega*.

Pour les passages avec la Tia Antonia et Céleste il y a *La Shica*, et son flamenco-pop, avec sa superbe voix multi facettes de rappeuse et de « coplera ». (*Chanson Copla, avec des intonations flamencas*)

En contrepoint les ambiances singulières de *Ben Lukas Boyzen* et de *El niño de Elche*, permettent de plonger le spectateur dans l'étrange et l'inattendu.

## Scénographie

Dans une inspiration esthétique de « Le petit cirque » de Fred (dessinateur de BD), Charles Rios a imaginé une structure ingénieuse aux multiples possibilités :

Posé sur un parquet en bois, un cylindre d'acier et de bois qui tourne doublement sur lui-même à 360° (horizontalement et verticalement), comportant deux parois-murs amovibles, tantôt plancher, tantôt façade ou toit, offre une multitude de combinaisons, permettant d'offrir une belle diversité d'images et de points de vue.



# Equipe de création

## **Daniel Calvo Funes : auteur, metteur en scène, comédien, marionnettiste, plasticien.**

Il se forme au Teatro Estable (Espagne), où il travaille et joue dans des mises en scènes de Fernando Cobos, Roberto Villanueva et Gustavo Funes, pour un répertoire de B. Brecht, Tirso de Molina, Calderón, W. Shakespeare, Fernando de Rojas. En 1993, il continue sa formation à l'école Charles Dullin (dir. Bernard Pigot et Robin Renucci). Il travaille notamment avec Bernard Pigot et Charles Charras.

Parallèlement il rencontre Martial Anton avec lequel il crée en 1995 la compagnie **Tro-héol**. Il commence par la mise en scène avec deux spectacles pour acteurs, « **Nuit d'été** » (1998) de Dominique Delgado et « **A deux** » (1996). Puis poursuit dans le jeu et la construction des marionnettes pour les spectacles mis en scène par Martial Anton, « **La Ballade de Dédé** » (2000), « **Artik** » d'après Valerian Albanov (2003), « **Le Meunier Hurlant** » d'après le roman de Arto Paasilinna (2007). Il co-met en scène avec Martial Anton et joue dans « **La Mano** » de Javier Garcia Teba (2003), « **Mon père, ma guerre** », commande d'écriture de la Cie Tro-héol à Ricardo Monserrat, « **Je n'ai pas peur** », d'après le roman de Niccolò Ammaniti (2014). Il co-met en scène avec **Martial Anton** « **Loop** », poème visuel et musical (2012). En 2016, il entame un travail d'écriture qui débouche en 2018 sur **Le complexe de Chita**, qu'il interprète et met en scène.

Autres collaborations :

Jeu et construction de marionnettes pour « **Chimère et autres bestioles** » de Didier G. Gabily, mis en scène par Bernard Pigot. Jeu dans : « **La Sérénade** » de Slawomir Mrozc, « **Le jeu de l'amour et du hasard** » de Marivaux, et « **Le misanthrope** » de Molière, mises en scène de Bernard Pigot. « **Le songe d'une nuit d'été** » de W. Shakespeare, mise en scène de Ruth Handlen. Conseil artistique pour des spectacles de la Cie Singe Diesel.

Construction de marionnettes pour la compagnie Théâtre de L'Orient.

## **Martial Anton : metteur en scène, comédien, marionnettiste, régisseur lumières.**

Il se forme au Théâtre-Ecole du Passage (dir. Niels Arestrup et Alexandre Del Perrugia), au Théâtre du Soleil (4 semaines), lors d'un stage avec Ariane Mnouchkine et passe un DEUG d'études théâtrales, Université Paris III.

Parallèlement il rencontre Daniel Calvo Funes avec lequel il crée en 1995 la Compagnie Tro-heol.

Après deux spectacles en tant que comédien, il met en scène et en lumières pour Tro-heol les spectacles suivants : « **La Ballade de Dédé** » (2000), « **Artik** » (2003), « **Moscas** » (2005), « **Il Faut Tuer Sammy** » (2005) de Ahmed Madani, « **Le Meunier Hurlant** » (2007) d'après le roman d'Arto Paasilinna, « **Dernières Volontés** » (2009) et « **Mix Mex** » (2016) d'après le roman de Luis Sepulveda (Histoire du chat et de la souris qui devinrent amis). Pour « **Le Complexe de Chita** » (2018), écrit et mis en scène par Daniel Calvo Funes, il assure le regard extérieur et la création son et lumière.

Il co-met en scène avec Daniel Calvo Funes : « **La Mano** » (2003), « **Mon Père Ma Guerre** » (2010) commande d'écriture à Ricardo Montserrat, « **Loop** » (2012) et « **Je N'ai Pas Peur** » (2014) d'après le roman de Niccolò Ammaniti.

Par ailleurs, il collabore à la mise en scène avec (entre autres) Le Théâtre des Alberts (Réunion) sur « **Accidents** » (2006) et « **Sakura** » (2009), avec A Petit Pas (Léonor Canales) sur « **Celle Qui Creuse** » (2013), avec le trio de jazz Nautilus sur « **Rêve Séavy** » (2017) et La Générale Electrique (Fred Bargy) sur « **Drôle D'Oiseau** » (2017).

# La compagnie TRO-HÉOL

La compagnie Tro-heol évolue dans le champ des arts de la marionnette et du théâtre d'acteur. Elle a été fondée en 1995 par Daniel Calvo Funes et Martial Anton qui en sont les directeurs artistiques et metteurs en scène. Elle est implantée depuis 2003 dans les anciens locaux de l'école publique de la commune de Quéménéven dans le Finistère.

La compagnie Tro-Héol est conventionnée avec le Ministère de la Culture et de la Communication – DRAC de Bretagne, la Commune de Quéménéven, et subventionnée par le Conseil Régional de Bretagne et le Département du Finistère.

La compagnie bénéficie d'une implantation forte en Bretagne ainsi que d'un rayonnement national (Centres Dramatiques Nationaux, Scènes Nationales, Scènes Conventionnées...). Ses spectacles font aussi de temps à autres, une escapade hors métropole, notamment en Espagne, en Suisse ou l'île de la Réunion.

La compagnie Tro-heol ne se définit pas comme une compagnie exclusivement Jeune Public, bien qu'elle crée des spectacles dont certains peuvent être vus par des enfants assez jeunes et qu'elle évolue principalement dans ce secteur de diffusion. Tro-heol participe ainsi depuis de nombreuses années au décloisonnement des publics (Jeunes/adultes ; théâtre d'acteur/marionnette).

La compagnie Tro-heol a ainsi créé dans le champ de la marionnette les spectacles suivants :

La Ballade de Dédé (2000), La Mano (2003), Artik (2003), Il Faut Tuer Sammy (2005), Le Meunier Hurlant (2007), Mon Père Ma Guerre (2010), Loop (2012), Je N'ai Pas Peur (2014), Mix Mex (2016), Le Complexe de Chita (2018), Scalpel (2021), Everest (2021) et Plastic (2023)

## EXTRAITS DE PRESSE

« ...Comme d'habitude, Tro Heol excelle dans la mise en scène d'un récit pourtant chargé de personnages et de lieux : marionnettes bien sûr mais aussi projections, cadrage cinéma utilisant la partie pour le tout (la tête de l'âne suffit à nous faire imaginer l'animal en entier, les pieds des enfants un match de foot). Une tournette ingénieuse en guise de scénographie, des marionnettes magnifiques, une technique assurée, et des scènes oniriques particulièrement réussies... » ***Le Karagöz, Charleville-Mézières, sept 2019***

« ...c'est un spectacle amusant, beau, très bien fait et très efficacement mis en scène, et c'est un plaisir de voir s'exprimer l'ingéniosité et la technicité de cette belle compagnie... » ***Mathieu Dochtermann, toutelaculture.com, sept 2019***

« ...*Le Complexe de Chita*, c'est à la fois un conte enfantin et une aventure initiatique, une aventure humaine et une fable animalière à la morale bien cachée qui, sans prendre des airs donneurs de leçon, interpelle et bouscule. À l'image des marionnettes aux tons brun et beige, l'histoire est à la fois douce et rugueuse, drôle et tendre. On a envie de s'y plonger pour en apprendre plus sur soi-même, sur ce qui nous relie à notre identité, ce qui nous relie à l'humain – à l'animal. Comme le plateau, dont une partie centrale (faite de cerceaux métalliques) tourne sur elle-même, *Le Complexe de Chita* joue sur le revirement, alternant espérance et désillusion, révolte et résignation, combat et paix. Le tout, pour nous apprendre à grandir. Ou, en tout cas, à essayer. » ***Magali Bossi, lapepiniereneve.ch, mars 2019***



## **LE COMPLEXE DE CHITA**

FICHE TECHNIQUE  
(Février 2022)

### **Descriptif du dispositif scénique :**

Posé sur parquet en bois, un cylindre d'acier et de bois qui tourne doublement sur lui-même à 360° (horizontalement et verticalement), comportant deux parois-murs amovibles.

Au dessus, une structure en aluminium de type Staco 30 à 4 mètres de haut. Cette structure sera sur ses pieds ou sous-perchée suivant le lieu d'accueil, à déterminer lors de la préparation de notre venue (cf. plans).

Cette structure supporte tous les projecteurs nécessaires pour éclairer notre spectacle, ainsi que de la machinerie. Spectacle autonome en lumière et vidéo.



**Plateau (mur à mur) : Dimensions minimales: L 9m x P 8,5m x H 4,3m.**

**Pour toutes dimensions inférieures, nous contacter.**

**(Des aménagements peuvent être étudiés au cas par cas)**

**Sol noir, obscurité totale, pendrillonnage à l'italienne suffisant pour éviter toutes découvertes.**

Régie de préférence en salle (3 mètres de table).

**Montage : 2,5 services (10h)**

**→ 3 techniciens pour le 1<sup>er</sup> service**

(Déchargement, montage structure au sol, équipement de la structure et levage)

**→ 2 techniciens pour la suite**

(Projecteurs au sol, son, clean et réglages)

**(Les techniciens doivent de préférence être polyvalents)**

**Démontage : 2h30**

**→ 3 techniciens**

Si les conditions de déchargement sont particulières ou difficiles (escaliers, monte-charge, éloignement...) prévenir impérativement le régisseur et prévoir d'augmenter le temps de montage et démontage d'1 heure.

**IMPORTANT :**

- L'équipe artistique du spectacle participe au deuxième service de montage, il est donc impératif de **prévoir au moins 2 heures entre la fin du montage et le début de la première représentation.**

- L'équipe arrive **2h avant la première représentation de la journée (hors journée de montage).**

- **Entre deux représentations dans la journée (matin et après midi) les comédiens ne sortent pas déjeuner à l'extérieur, prévoir qu'ils resteront dans l'enceinte du théâtre.**

**Plateau :**

**Matériel à fournir par la structure d'accueil :**

- 1 fond noir avec ouverture centrale (étudier son placement le jour du montage) (Cf. plans)

- Pendrillons à l'italienne (à installer le jour du montage)

- 2 tables (au lointain du plateau cour et jardin, derrière le fond noir, loges rapides)

- 6 directs (1 à cour, 2 à jardin et 3 au lointain)

La compagnie apporte une toile tendue en coton gris M1 à installer sur une perche autonome devant le fond noir (Cf. plans)

Pendant le spectacle, **nous utilisons une machine à brouillard** (apportée par la compagnie).

**La structure pèse 550kg complètement équipée. Nous disposons de 8 élingues tubulaires, armées (1T) (réfla BS : « ELINGUEARMEE1T2M »)**

**Pour sa mise sur pieds :**

**Option 1, nous utiliserons vos perches ou ponts mobiles (électriques ou contrebalancés). Si le théâtre n'en a pas, prévoir 4 pieds de levage d'une hauteur minimum de 4,5 mètres ou des palans motorisés.**

**Option 2, quand cela est préférable et possible nous pouvons aussi sous-percher notre grill au vôtre.**

**IMPORTANT :** Prévoir 1 loge chauffée pour 3 personnes, avec miroir, savon, serviettes et lavabo.

Merci de mettre à disposition des artistes et techniciens (dès le jour de montage) des bouteilles d'eau en quantité

suffisante, ainsi que des boissons fraîches et chaudes et autres délicieuses collations (salées et sucrées) dont vous avez le

secret, sans oublier, bien sûr, de nous faire découvrir vos spécialités régionales !

**Jauge :** 200 environ selon la configuration de la salle.

**Attention pour un confort de visibilité optimal, le public ne doit pas être à plus de 12 mètres de la face de la structure. Cette disposition pouvant impacter la jauge définie ci-dessus.**

**Age :** Tout public à partir de 8 ans. Scolaire à partir du CM1 (cycle 3).

**Durée:** 1h05.

**- 5 personnes en tournée.**

Son :

Matériel son à fournir par la structure d'accueil:

- Système de diffusion égalisé et adapté à la salle (têtes + subs)
- 4 retours (minimum 12 pouces)
- 2 cubes noirs de 50 cm de haut

La compagnie apporte sa régie (ordinateurs et carte son)

Lumières :

**Matériel à fournir par la structure d'accueil :**

- Les différents câbles utilisés au sol (rallonges électriques, dmx, xlr,...)

La compagnie apporte le matériel lumière nécessaire au spectacle (ordinateur, gradateurs et projecteurs). Les projecteurs et mini-gradateurs de la compagnie sont accrochés sur la structure Alu (type STACO 30).

Le matériel apporté par la compagnie est en bon état et aux normes électriques en vigueur (mise à la terre, section et qualité des câbles).

Alimentation :

Matériel à fournir par la structure d'accueil :

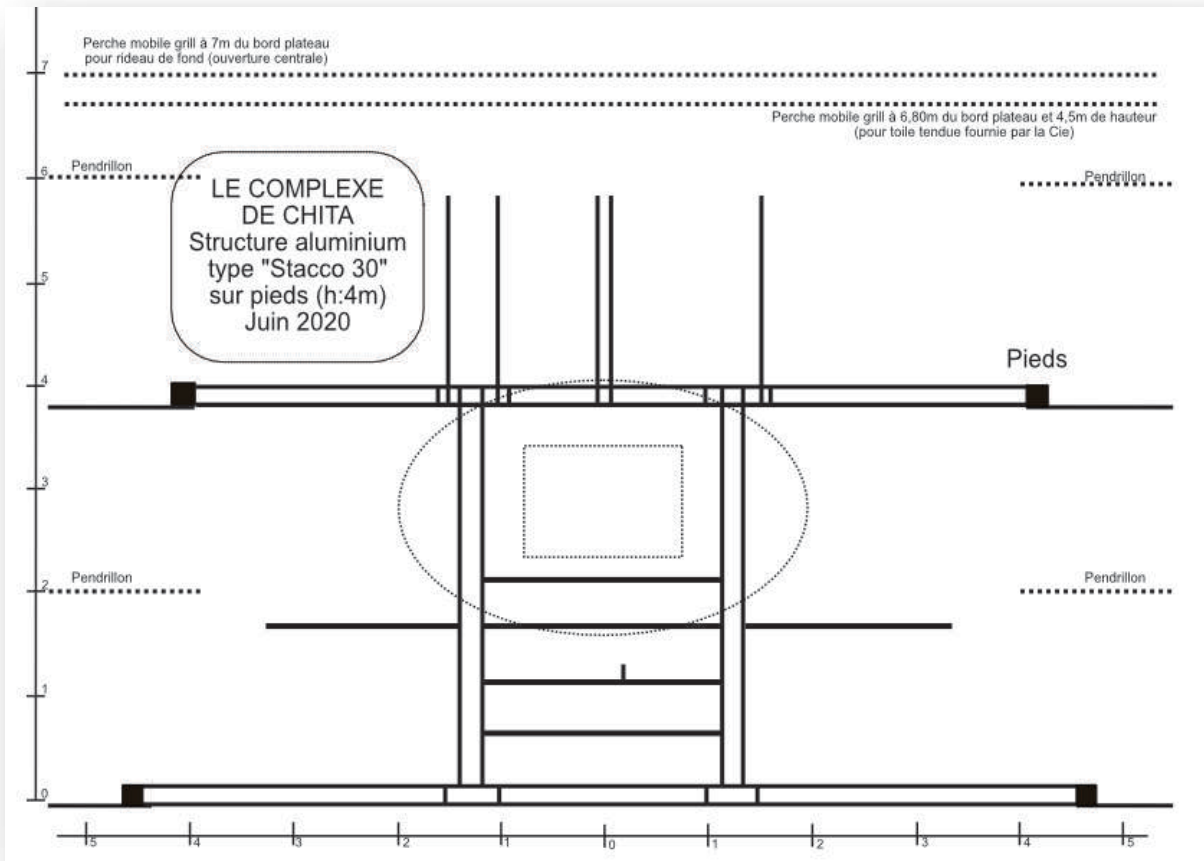
- 1 Alimentation triphasée 32A en P17 - IP44 (3P+N+Terre).
- Longueur suffisante de rallonge en P17 sachant que notre armoire électrique est installée au sol en coulisse coté cour au milieu du plateau.

La compagnie apporte sa propre armoire électrique où sont branchés tous les gradateurs de la compagnie.

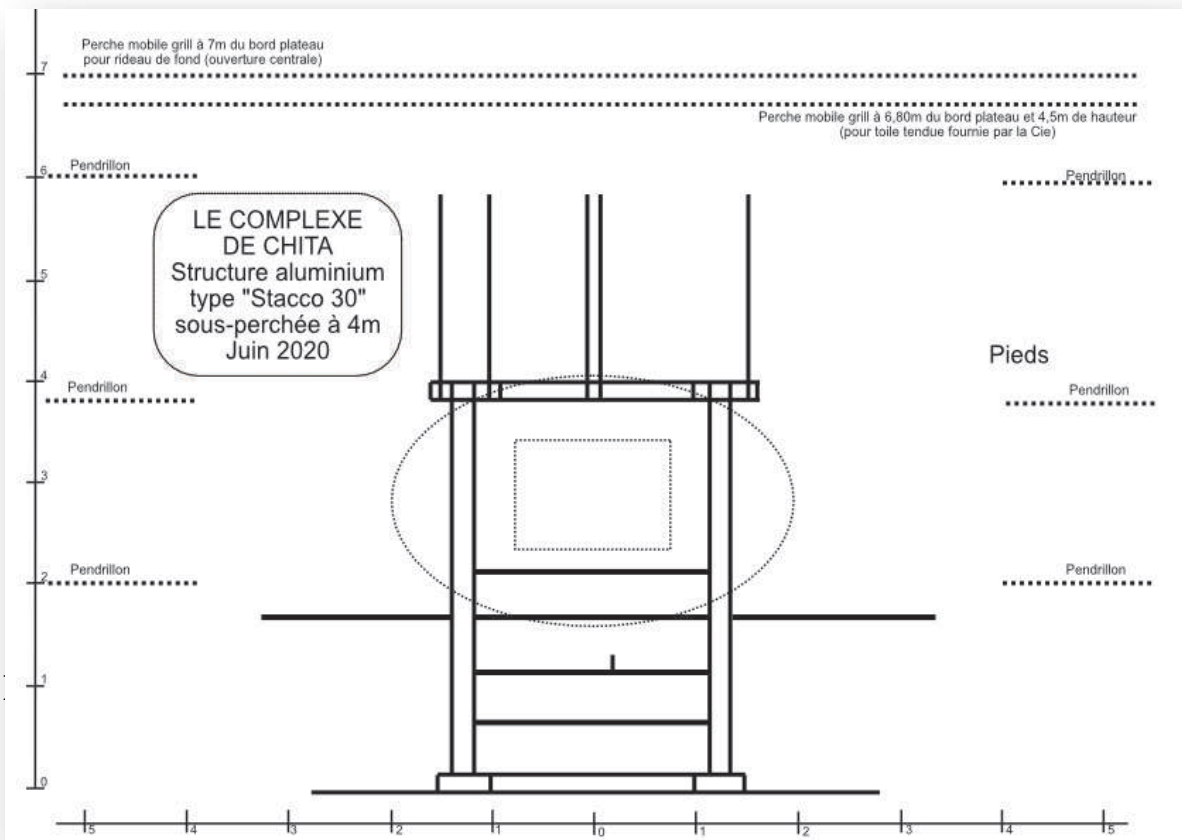
**CONTACTS :**

**Martial ANTON (régie générale & lumière) - 06 89 85 51 10 - martial.anton@gmail.com**  
**Gweltaz FOULON (régie son et vidéo) - 06 49 63 54 84 - gweltaz.foulon@gmail.com**

## Plan structure sur pieds :

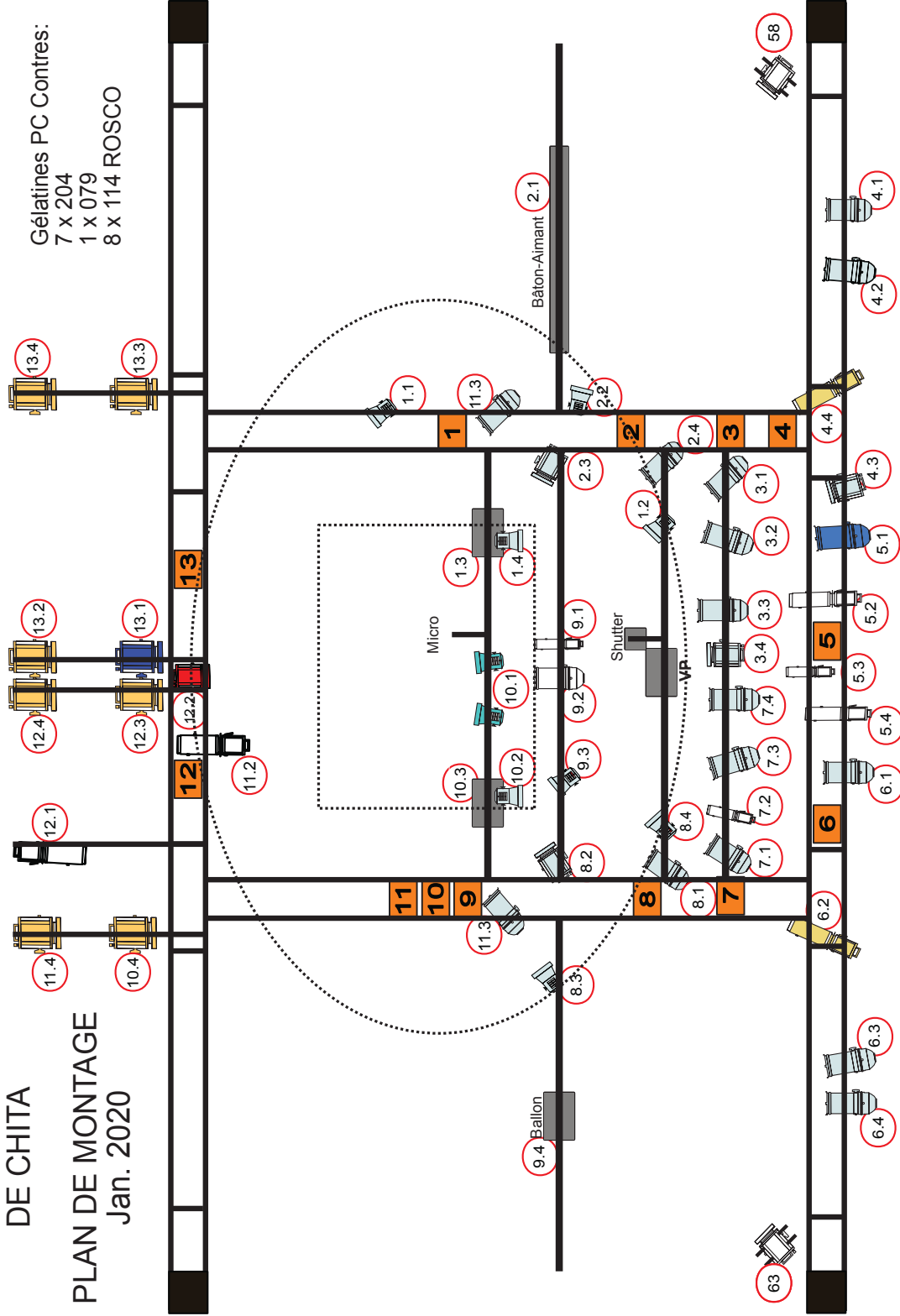


## Plan structure sous-perchée :



# LE COMPLEXE DE CHITA

## PLAN DE MONTAGE Jan. 2020







## Contacts

### **Cie Tro-héol**

22, route de Kergoat  
29 180 Quemeneven  
contact@tro-heol.fr  
<https://tro-heol.fr>

- Diffusion : Anne Le Gouguec 06 47 85 84 89 diffusion@tro-heol.fr
- Communication / logistique : Maud Risselin 02 98 73 62 29 / 06 99 80 85 55
- Administration : Julian Clech 06 67 83 69 76

La compagnie Tro-Héol est conventionnée avec le Ministère de la Culture et de la Communication – DRAC Bretagne, la commune de Quéménéven, et subventionnée par le Conseil régional de Bretagne et le Département du Finistère.



SIRET : N° 428 250 658 00021 – Code APE 9001Z  
N° TVA intracommunautaire : FR 81 428 250 658  
Licence d'entrepreneur du spectacle 1-1064748 / 2-1064749 / 3-1064750